

**RELEVAMIENTO DE LA COLECCIÓN ARQUEOLÓGICA “BRAVO”
(CAFAYATE, PROVINCIA DE SALTA, ARGENTINA)**

Maria Teresa Carrara, Griselda Monti y Nelly Magnano

Rosario, 1961

Chuscha N° 1 (Colección Bravo N° 412) (ilustrada en Figura 1).

Tipo: Candelaria.

Sitio Tipo: Chuscha, (provincia de Salta).

Manufactura: atmófera reductora.

Superficie: Color: Negro

Pulimento: pulido

Forma: Vaso antropomorfo

Tamaño: pequeño

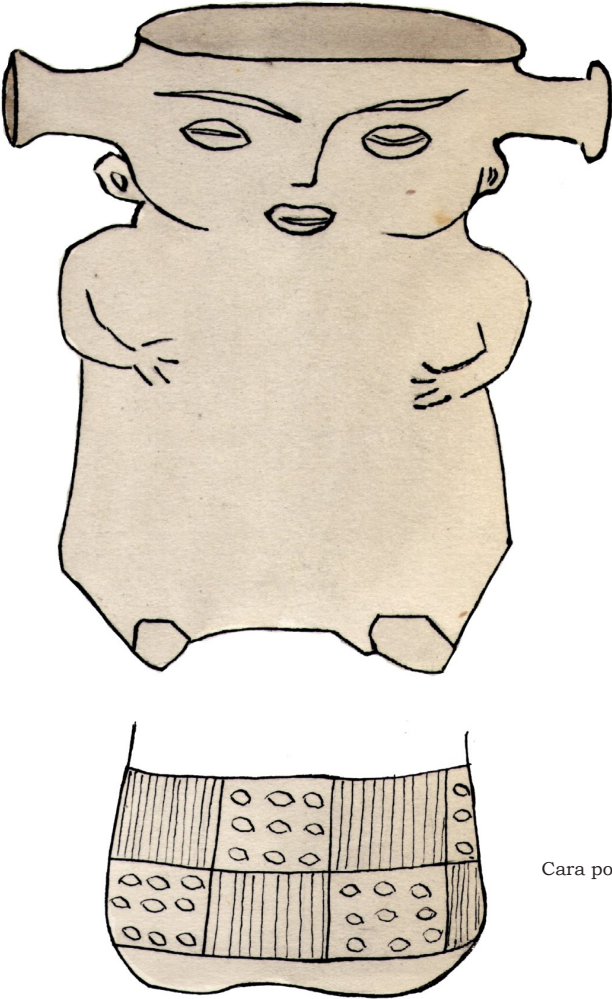
Cuerpo: cilíndrico achatado, ensanchándose hacia la base.

Base: plana.

Cuello: cabeza antropomorfa cilíndrica achatada, con bordes redondeados.

Decoración: Grabada. Motivo ajedrezado, combinando retículos de líneas verticales con retículos rellenos de pequeños óvalos.

Ojos agregados por pastillaje.



Cara posterior

Figura 1

Chuscha N° 2 (Colección Bravo N° 174) (ilustrada en Figura 2).

Tipo: Candelaria.

Sitio Tipo: Chuscha, (provincia de Salta).

Manufactura: atmósfera reductora.

Superficie: Color: Gris

Pulimento: alisado

Forma: Jarrita subglobular

Tamaño: alto: 10,50 cm.

Diámetro del cuello: 8 cm.

Diámetro del cuerpo: 32 cm.

Cuerpo: globular.

Base: plana.

Cuello: cilíndrico ensanchado hacia arriba.

Bordes: redondeados.

Decoración: Grabada.

Motivos: líneas y punteados.

Asa: en cinta, sección plana, vertical.



Figura 2

Chuscha N° 3 (ilustrada en Figura 3).

Tipo: Candelaria gris grabada o incisa?

Procedencia: Chuscha, (provincia de Salta).

Sitio Tipo: La Candelaria

Manufactura: atmófera reductora.

Superficie: Color: Gris

Tratamiento: pulido

Forma: Jarra

Espesor de las paredes: 2mm

Tamaño: altura 15 cm.

Diámetro mayor de la boca: 5 cm.

Diámetro de la base: 4 cm.

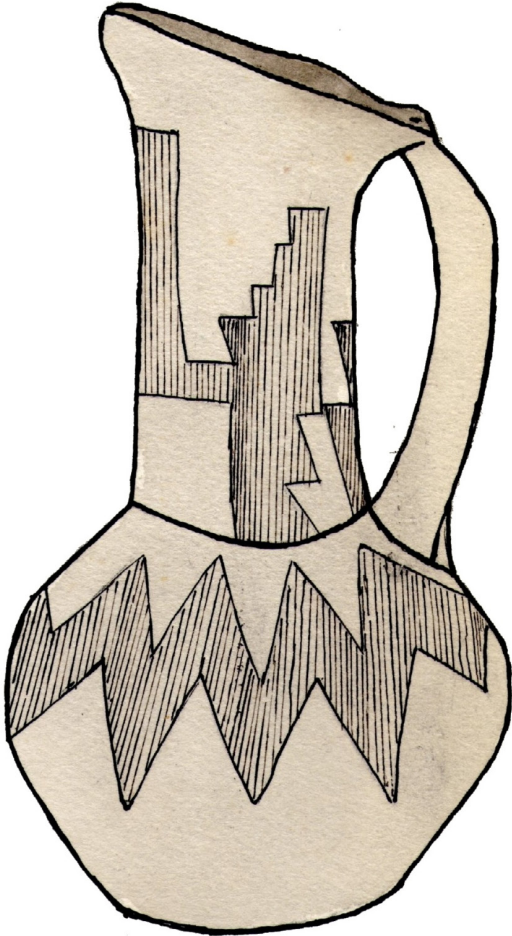


Figura 3

Chuscha N° 4 Colección Bravo N° 138 (ilustrada en Figura 4).

Sitio Tipo: Chuscha, (provincia de Salta).

Manufactura: atmófera reductora.

Pasta: Antiplástico fino (arena) y color del núcleo levemente más agrisado que el ocre de las paredes.

Superficie: pulida

Forma: Vaso cilíndrico.

Tamaño alto total: 21,5 cm.

Diámetro de la base: 6,5 cm.

Diámetro de la boca: 8,3 cm.

Cuerpo: cilíndrico.

Bordes: Evertidos.

Asa: tipo cinta, sección rectangular, de 2,2 cm de ancho nace en la mitad de la pieza.

Grosor de las paredes: 5 mm.

Decoración: rojo sobre ante. La pieza está dividida en 3 bandas horizontales.

Los motivos decorativos, geométricos, son iguales en la banda superior e inferior.

La banda del medio no presenta los triángulos rojos que rellenan los espacios entre líneas.

El asa está decorada con cinco líneas rojas verticales.



Figura 4

Chuscha Nº 5 Colección Bravo Nº 177 (ilustrada en Figura 5).

Tipo: Candelaria

Sitio Tipo: Chuscha, (provincia de Salta).

Manufactura: atmósfera reductora.

Superficie: color negra

Pulimento: imperfectamente pulida

Forma: Tamaño: mediano

Altura: 10 cm.

Diámetro de la base: 4 cm.

Diámetro de la boca: 3 cm.

Grosor de las paredes: 2mm.

Cuerpo: globular achatado.

Base: cóncava

Cuello - Bordes: incompleto.

Decoración: Mitad inferior del cuerpo: sin decoración.

Mitad superior: grabada.

Motivos: un anillo de 1 cm de ancho, relleno con incisiones.

Debajo una guarda geométrica.

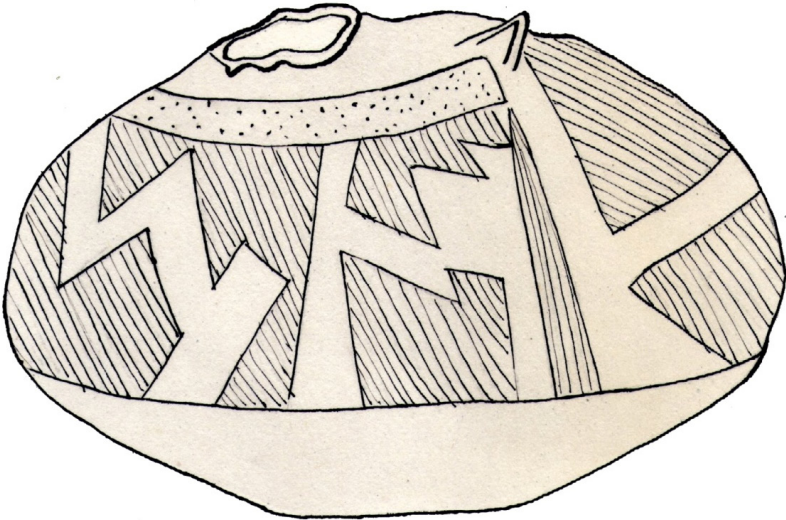


Figura 5

Chuscha N°8 (ilustrada en Figura 6).

Tipo: Candelaria

Sitio Tipo: Chuscha, (provincia de Salta).

Manufactura: atmófera reductora.

Superficie: color gris

Pulimento: pulido

Forma: vaso zoomorfo

Tamaño alto total: 20cm.

Alto del cuello: 12 cm.

Diámetro de la boca: 9,5 cm.

Diámetro antero-posterior del cuerpo: 26cm.

Diámetro transverso del cuerpo: 14 cm

Cuerpo: globular.

Cuello: cilíndrico evertido.

Bordes: lisos.

Asa: Tipo cineta, sección plana; 4 cm de ancho.

Pie: 4 apéndices cónicos.

Decoración: sin decoración.



Figura 6

Chuscha N° 9 (ilustrada en Figura 7).

Tipo: Candelaria - Ciénaga

Sitio: Chuscha, (provincia de Salta).

Cocción: atmófera reductora.

Superficie: color negro.

Pulimento: pulido.

Forma: Jarrita cilíndrica.

Tamaño alto: 7 cm.

Diámetro de la boca: 7 cm.

Grosor de las paredes: finas.

Cuerpo: cilíndrico.

Cuello: no tiene.

Bordes: redondeados.

Asa: tipo cinta, sección plana, ancho 1,7 cm, con dos mameloncitos.

Base: plana.

Decoración: Incisa. Motivos geométricos. En una sola cara.

El cuerpo está dividido en 3 paneles verticales.

Los dos laterales presentan una cruz grabada en negativo.

El del medio, un zig-zag, también en negativo.



Figura 7

Chuscha Nº 10 (ilustrada en Figura 8).

Tipo: Candelaria

Sitio: Chuscha, (provincia de Salta).

Cocción: atmófera reductora.

Superficie: color gris-negro.

Pulimento: pulido.

Forma: pequeña vasija sub-globular.

Tamaño alto: 7,5 cm.

Contorno: 23 cm.

Diámetro de la boca: 3,5 cm.

Grosor de las paredes: finas.

Cuerpo: globular achatado.

Cuello: cilíndrico (1,5 cm. de alto).

Asas: pequeñas protuberancias horizontales (1,5 cm).

Base: cóncava (2,5 cm de diámetro).

Decoración: grabada, en dos paneles distintos, con motivos geométricos.

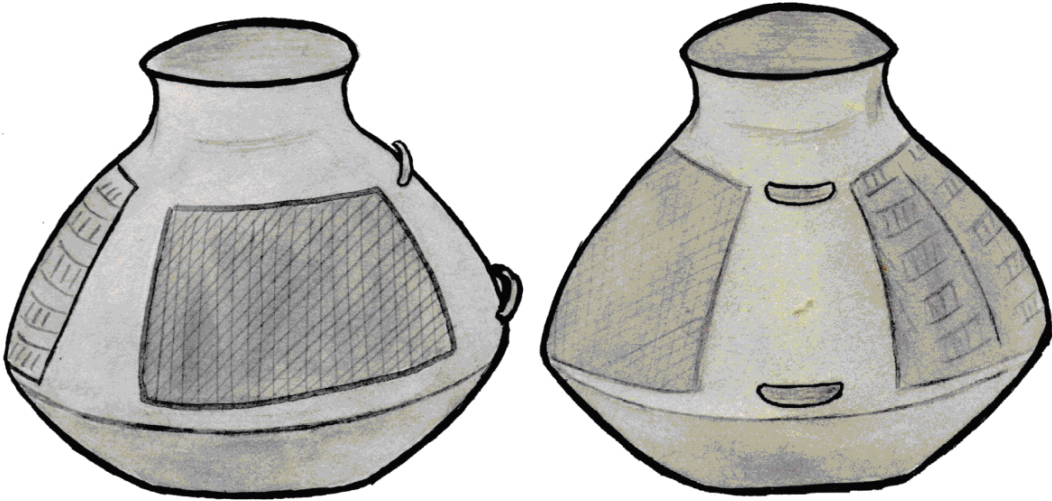


Figura 8

Chuscha Nº 11 (ilustrada en Figura 9).

Sitio: Chuscha, (provincia de Salta).

Cocción: atmófera reductora.

Superficie: color gris oscuro.

Pulimento: pulido.

Forma: jarrita cilíndrica

Tamaño: alto: 6 cm.

Contorno: 9 cm.

Diámetro de la boca: 7,5 cm. por 6,5 cm

Grosor de las paredes: finas.

Cuerpo: cilíndrico achatado.

Cuello: cilíndrico evertido.

Bordes: lisos, redondeados

Base: cóncava (2,5 cm de diámetro).

Decoración: grabada, con motivos geométricos.

Asa: tipo cinta (2cm ancho) con pequeños modelados.



Figura 9

Chuscha N° 14 (ilustrada en Figura 10).

Tipo: Candelaria.

Sitio Tipo: Chuscha, (provincia de Salta).

Manufactura: atmófera reductora.

Superficie: Color: gris - negro.

Pulimento: muy pulido.

Forma: Vasito antropomorfo

Tamaño: alto: 8,5 cm

Diámetro de la boca: 8 cm

Contorno del cuerpo: 20 cm

Cuerpo: globular

Cuello: cilíndrico evertido.

Presenta una cara antropomorfa modelada, con orejas perforadas, sin boca.

Pie: dos muñones

Decoración: Grabada, en la parte posterior del cuerpo.

Motivos geométricos, formando un reticulado de rombos alternados (grabados y lisos).



Figura 10

San Antonio N° 1. Colección Bravo N° 197 (ilustrada en Figura 11).

Tipo: Candelaria.

Sitio Tipo: San Antonio.

Pasta: Antiplástico: tamaño fino.

Color del núcleo: Rojizo, pero hay partes agrizado

Manufactura: atmósfera oxidante.

Superficie: Color: rojizo

Tratamiento: pulido.

Forma: Tamaño mediano

Altura: 9,50 cm

Diámetro: 13.50 cm

Espesor de las paredes: 0,03 cm

Cuerpo: globular

Borde: redondeado.

Base: plana.

Decoración: Grabada e incisa

Motivo: Franja horizontal reticulada con rombos grabados e incisos.



Figura 11

San Antonio N° 2. Colección Bravo N° 447 (ilustrada en Figura 12).

Tipo: Candelaria.

Procedencia: San Antonio

Sitio Tipo: La Candelaria, (provincia de Salta).

Manufactura: atmósfera reductora deficiente.

Superficie: Color: negro

Tratamiento: imperfectamente pulido.

Forma: Tamaño altura total: 11 cm

Altura de la parte anterior: 7,50 cm

Diámetro de la boca: 5,50 cm

Diámetro de la base: 5cm

Cuerpo: globular

Borde: redondeado.

Base: plana.

Cuello: cilíndrico

Asa: en forma de cinta, sección plana.

Decoración: Técnica: Incisa y mamelones

Motivo: Cejas punteadas, ojos con hendiduras horizontales, lágrimas, nariz cónica, mamelones a cada lado de la cara con hendiduras horizontal e incisiones verticales.



Figura 12

San Antonio N° 3. Colección Bravo N° 249 (ilustrada en Figura 13).

Tipo: Candelaria.

Procedencia: San Antonio

Sitio Tipo: La Candelaria, (provincia de Salta).

Pasta: Antiplástico: arenas finas

Color del Núcleo: gris

Manufactura: atmófera reductora (muy buena).

Superficie: Color: gris

Tratamiento: muy pulido.

Forma: Tamaño altura: 10 cm

Altura mínima: 7 cm

Longitud: 17,07 cm

Máxima abertura de la boca: 4,02cm

Espesor de las paredes: 0,003 cm

Cuerpo: como se ve en la figura tiene un cuerpo alargado, que termina en un extremo con una cabeza zoomorfa y en el otro extremo en un cuello de borde evertido.

Cuello: cuello con borde evertido

Asas: 1 asa que une el borde con el cuerpo. Forma de cinta.

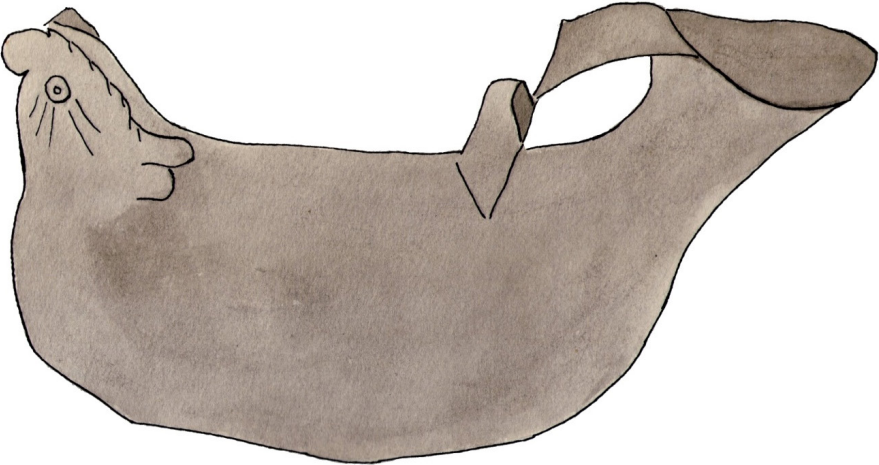


Figura 13

San Antonio N° 4. Colección Bravo N° 150 (ilustrada en Figura 14).

Tipo: Candelaria.

Procedencia: San Antonio

Sitio Tipo: La Candelaria, (provincia de Salta).

Superficie: Color: negro

Tratamiento: imperfectamente pulido.

Forma: Tamaño: pequeño

Altura: 9 cm

Diámetro de la base: dato no disponible en el original

Diámetro de la boca: 4,50 cm

Borde: 2 mm

Espesor de las paredes: 2 cm

Base: redondeada

Cuerpo: subglobular achatado

Cuello: cilíndrico

Borde: redondeado

Asa: en forma de cinta. Nace en la base del cuello y termina en el borde.

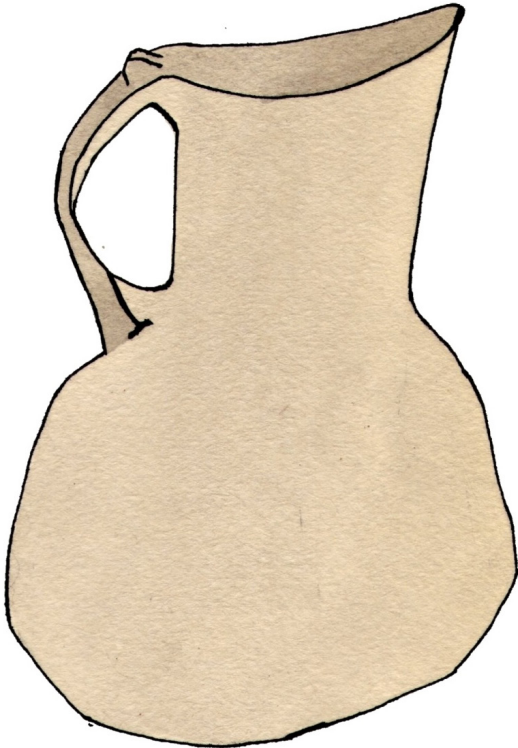


Figura 14

San Antonio N° 7. Colección Bravo N° 413 (ilustrada en Figura 15).

Tipo: Candelaria o condorhuasi

Procedencia: San Antonio

Sitio Tipo: La Candelaria, (provincia de Salta).

Superficie: Color: gris

Tratamiento: pulido.

Forma: Vaso antro-zoomorfo

Decoración: Se ha prestado especial atención a la representación de la cara.

Los ojos son incisiones rectangulares, la nariz aguileña con indicaciones de fosas nasales, la boca es otra incisión.

Tiene dos tembetá en el mentón. Las orejas son dos protuberancias cónicas.



Figura 15

San Antonio N° 8. Colección Bravo N° 238 (ilustrada en Figura 16).

Tipo: Candelaria

Procedencia: San Antonio

Superficie: Color: gris

Tratamiento: pulido.

Pasta: antiplástico: fino

Color del núcleo: gris

Manufactura: atmófera reductora.

Decoración: Técnica modelado, incisa y grabada.

Motivo: zoomorfo y geométrico.

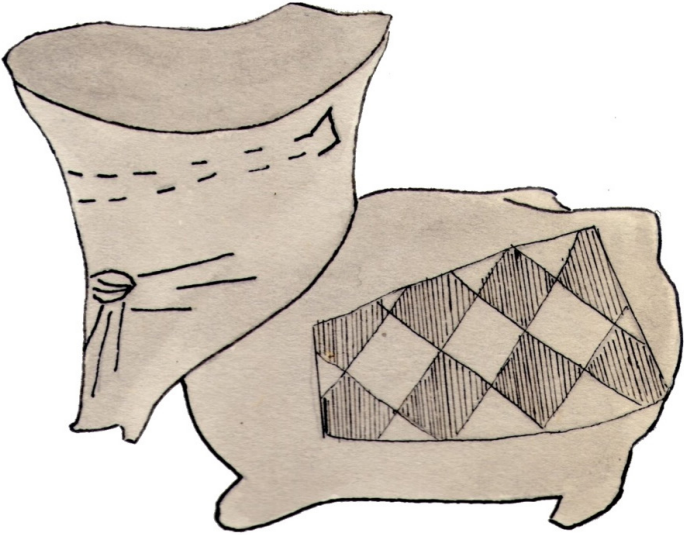


Figura 16

Divisadero N° 1 (ilustrada en Figura 17).

Tipo: puco Guachipas.

Sitio Tipo: Divisadero.

Manufactura: atmósfera oxidante.

Superficie: muy pulido

Forma: puco semiesférico, del mismo tipo que los pucos Santa María.

Borde: invertido

Base: cóncava

Asas: en medialuna (2,5 cm de base)

Tamaño: diámetro de la base: 6 cm

Diámetro de la boca: 18,5 cm

Decoración: pintada, roja y negra sobre fondo ante subido.

Solo en la cara externa. La decoración está dispuesta en 4 paneles iguales de a dos y que se suceden alternativamente.

Cada panel está separado del otro por una línea roja.

El borde está punteado.

Los elementos empleados son: óvalos concéntricos, rayas, y rellenando espacios, zonas punteadas y de pintura plana en negro.

La decoración en rojo consiste solo en líneas radiales divisorias de paneles y en líneas que cruzan cada uno de los paneles.



Figura 17

Divisadero N° 2 (ilustrada en Figura 18).

Tipo: Candelaria.

Sitio Tipo: Divisadero.

Manufactura: atmósfera reductora.

Superficie: color: gris

Pulimento: muy pulido

Forma: jarrita de sección oval

Tamaño: alto: 12 cm

Contorno: 45 cm

Abertura de la boca: 16,5 cm por 12 cm

Grosor de las paredes: 4 mm

Cuerpo: mitad inferior: tronco cónica invertida

Cuerpo: mitad superior: de lados rectos

Bordes: redondos

Base: plana

Asa: tipo cinta, de sección plana, vertical. Ancho: 2,5 cm. Insertada en la mitad superior del cuerpo.

Decoración: grabada, con motivos geométricos, en reticulado. Dispuesta en dos secciones a ambos lados del cuerpo de la pieza.



Figura 18

Divisadero N° 4 (ilustrada en Figura 19).

Tipo: Candelaria Gris Grabada o incisa?

Procedencia: El Divisadero

Sitio Tipo: La Candelaria.

Manufactura: atmósfera reductora.

Superficie: color: gris

Tratamiento: pulido

Forma: espesor de las paredes: 4 mm

Cuerpo: parte inferior: tronco cónica invertida (hasta los 3 cm de altura) luego se invierte bruscamente formando un estrangulamiento (diámetro 10 cm).

Parte superior: a partir del estrangulamiento los lados se invierten bruscamente.

Base: cóncava

Asas: 1 asa en forma de cinta

Inserción: vertical, nace en la parte inferior que se invierte bruscamente y muere 2,5 cm antes del borde.

Sección: rectangular

Tamaño: altura: 12 cm

Diámetro de la base: 5,5 cm

Diámetro de la boca: 20 cm

Decoración: técnica: grabada o incisa.

Motivo: parte superior: paneles grabados o incisos que se extienden a partir del asas por las dos mitades del vaso. Cada panel tiene un reticulado romboidal muy tosco.

En el extremo opuesto al asa y entre los dos paneles el vaso tiene dos protuberancias cónicas ubicadas en medio de la parte superior del cuerpo (verticales).



Figura 19

Divisadero N° 6 Colección Bravo N° 222 (ilustrada en Figura 20).

Tipo: Candelaria?

Procedencia: Divisadero

Sitio Tipo: La Candelaria.

Manufactura: atmósfera reductora.

Pasta: no se puede analizar por ser una pieza entera

Superficie: color: gris

Tratamiento: pulido

Forma: altura de la pieza: 8 cm

Diámetro de la base: 7 cm

Cuerpo: globular achatado con un gran diámetro ecuatorial (17 cm)

Cuello: diámetro 12,5 cm

Borde: a partir del cuello las paredes se evierten fuertemente, formando un borde muy breve (diámetro del borde 14,5 cm).

Decoración: 3 batracios modelados equidistantes que miran hacia arriba. El cuerpo bastante indefinido se lo ha indicado por extrusión de las paredes. La cabeza y las patas delanteras están señaladas por rebordes, delanteras por tres líneas grabadas.



Figura 20

