

ISSN: 2250-866X



TEORÍA Y PRÁCTICA  
DE LA  
ARQUEOLOGÍA HISTÓRICA LATINOAMERICANA

Año I, Volumen I. Invierno de 2012



CENTRO DE ESTUDIOS DE ARQUEOLOGIA HISTÓRICA  
UNIVERSIDAD NACIONAL DE ROSARIO

REVISTA  
TEORÍA Y PRÁCTICA DE LA  
ARQUEOLOGÍA HISTÓRICA LATINOAMERICANA

ISSN: 2250-866X

AÑO 1, VOLUMEN 1, INVIERNO DEL 2012



CENTRO DE ESTUDIOS DE ARQUEOLOGÍA HISTÓRICA  
FACULTAD DE HUMANIDADES Y ARTES | UNIVERSIDAD NACIONAL DE ROSARIO

PARTICIPA EN LA RED DE ESTUDIOS INTEGRADOS SOBRE LOS PAISAJES SUDAMERICANOS  
(Universidad Nacional de Rosario, Universidad Nacional de Río Cuarto,  
Universidad Nacional de San Juan, Universidad de la República, Universidad Nacional de Trujillo)

AUTORIDADES DE LA UNIVERSIDAD NACIONAL DE ROSARIO

Rector: Prof. Darío Maiorana  
Vicerrector: Lic. Eduardo Seminara  
Secretario general: Dr. Héctor Darío Masía  
Secretario académico: Prof. Enrique Barés

AUTORIDADES DE LA FACULTAD DE HUMANIDADES Y ARTES

Decano: Prof. José Goity  
Vicedecano: Arquitecto Salvador Daniel Randisi  
Secretaria Académica: Dra. Liliana Pérez

AUTORIDADES DEL CENTRO DE ARQUEOLOGÍA HISTÓRICA

Directora: Dra. Ana María Rocchietti  
Secretaria: Prof. Nélide de Grandis  
Prosecretaria: Lic. Marianela Biscaldi

Revista del Centro de Estudios de Arqueología Histórica  
Teoría y práctica de la arqueología histórica latinoamericana  
Actas del Primer Simposio de Arqueología Histórica Latinoamericana  
Presidente del Simposio: Prof. María Teresa Carrara



**Directoras Editoras**

Ana María Rocchietti y Nélida De Grandis

**Secretaria**

Irene Dosztal

**Comité Editor**

Silvia Cornero, Mónica Leyría,  
Elena Lucero, Adrián Pifferetti

**Colaboradores**

Ayelén Pérez Gallo, Yanina Aguilar,  
Graciana Pérez Zavala, Flavio Ribero,  
María Belén Risso, Lucía Roel, Celeste  
González Toralbo, Giorgina Fabron, Marina  
De Biassi, Ángeles Segovia, Roque  
Moreira, María Victoria Roca

**Comité Científico**

Dr. Raúl Bolmaro (Universidad Nacional de  
Rosario)

Dr. Luis María Calvo (Museo Etnográfico  
de Santa Fe y Parque Arqueológico de  
Santa Fe La Vieja)

Lic. Carlos Ceruti (CONICET)

Dra. Dora Grinberg

Dra. Eugenia Néspolo (Universidad  
Nacional de Luján)

Ing. Tulio Palacios

Lic. Ruth Poujade (Programa Misiones  
Jesuíticas – Provincia de Misiones)

Dr. Mariano Ramos (Universidad Nacional  
de Luján)

Dra. Ana María Rocchietti (Universidad  
Nacional de Rosario)

Dr. Daniel Schávelzon (Centro de  
Arqueología Urbana – Universidad de  
Buenos Aires)

Dra. Marcela Tamagnini (Universidad  
Nacional de Río Cuarto)

Dra. Alicia Tapia (Universidad de Buenos  
Aires)

Dr. Arno Álvarez Kern (Centro Nacional de  
Pesquisas – Brasil)

Dra. Noemí Walsöe de Reca (CONICET)

Lic. Mónica Valentini (Universidad  
Nacional de Rosario)

**Evaluaron este Volumen**

Dr. Daniel Olivera

Prof. Alejandro García

Dra. Alicia Lodeserto

Lic. Flavio Ribero

Lic. Mónica Valentini

Dr. Arno Álvarez Kern

Dra. María Cecilia Stroppa

Dr. Leonel Cabrera Pérez

Dr. Mariano Ramos

Dr. Miguel Mugueta

Lic. Juan Castañeda Murga

Dra. Carmen Curbelo

Lic. Livia Kozameh

Dr. Daniel Schávelzon

**Diseño de tapa**

Dra. María Elena Lucero

**Diseño interior y diagramación**

Odlanyer Hernández de Lara

**Curaduría**

Marianela Biscaldi

**Foto de tapa:** Capilla Vieja de San Javier,  
Santa Fe, del texto en este número de S.  
Cornero, L. Rangone y C. Ceruti.

**Propietario responsable:**

Facultad de Humanidades y Artes,

Universidad Nacional de Rosario

Centro de Estudios de Arqueología  
Histórica

Entre Ríos 758. Rosario, provincia de Santa  
Fe (2000). Argentina.

Telf.: +54 (0341) 4802670

E-mail: simposioarq@yahoo.com.ar

Decreto Ley 6422/57 de Publicaciones  
Periódicas

# Índice

<i>Editorial</i> Ana María Rocchietti.....	9
<i>La arqueología histórica y los estudios regionales.</i> Nidia R. Areces.....	11
<i>Metales y tecnologías. Lo que nos dicen los metales.</i> Adrián Ángel Pifferetti.....	25
<i>Los sitios misioneros coloniales del Río de la Plata: reflexiones sobre las transformaciones culturales.</i> Arno Alvarez Kern.....	35
<i>Cultura material, narrativas escritas y documentos judiciales: algunas ideas para su abordaje.</i> María Soledad García.....	49
<i>La fragmentariedad como indicio arqueológico y artístico.</i> María Elena Lucero.....	59
<i>Registro arqueológico afro-rioplatense en Pájaro Blanco, Alejandra, Santa Fe: análisis e interpretación.</i> Silvia Cornero y Carlos Ceruti.....	67
<i>San José de Flores entre el pacto y el bondi. Una arqueología de pueblo y ciudad.</i> Ulises A. Camino, Aniela R. Traba, Federico I. Coloca.....	79
<i>Arqueología colonial: registros y metodologías.</i> Ana Rocchietti y Nélide De Grandis.....	89
<i>Emplazamiento misionero de evangelización en el Chaco Santafesino: excavaciones en la Capilla Vieja de San Javier, Santa Fe.</i> Silvia Cornero, Lucía Rangone y Carlos Ceruti.....	99
<i>Barcos mercantes y tráfico comercial en la costa del Río de la Plata. Las botijas de media arroba.</i> Nélide De Grandis.....	109
<i>Investigaciones arqueológicas en el sitio Nakamblaisat, departamento San Justo, provincia de Santa Fe.</i> Paula del Rio, Silvia Cornero y Bárbara Magnabosco.....	119

<i>Informe inicial sobre el sitio Paraje y Fortín India Muerta.</i> María Belén Risso y Marianela Biscaldi.....	129
<i>Un abordaje arqueológico de la Batalla de Cepeda, 1859.</i> Juan B. Leoni y Lucas H. Martínez.....	139
<i>Arqueología de la línea militar y los pobladores fronterizos en la frontera de las pampas. Argentina (siglos XVIII – XIX). Bases para una arqueología de las fronteras.</i> Ana María Rocchietti, Flavio Ribero y Ernesto Olmedo.....	151
<i>Los enterratorios I y II del sitio “Ánimas del Pantanillo” (pedanía de Achiras, departamento de Río Cuarto, provincia de Córdoba).</i> Fátima Solomita Banfi.....	169
<i>Exploraciones geofísicas en arqueología histórica: iglesia San Francisco Xavier, siglo XIX, San Javier, Santa Fe.</i> Guillermo Sagripanti, David Aguilera, Aldo Giacardi y Silvia Cornero.....	179

### Resumen

Este trabajo presenta un análisis de los problemas epistemológicos de la arqueología colonial porque tiene como objeto de investigación una sociedad que fue el resultado de un proceso imperial y estamental en América Latina. Examina las evidencias arqueológicas del sitio de San Bartolomé de los Chaná, un lugar de encomienda de indios chaná y guaraní, a orillas del río Coronda, en la Provincia de Santa Fe, Argentina.

**Palabras clave:** San Bartolomé; “encomienda” chaná y guaraní; arqueología colonial.

### Abstract

This paper introduces an analysis of the epistemological problems of colonial archaeology as its object of research is a society which was the result of a process that had to do with the Empire and the social classes in Latin America. It examines the archaeological evidence from the site San Bartolomé de los Chaná, where chaná and guaraní people worked under the encomienda<sup>1</sup> system. This place is located at the banks of River Coronda, in the Province of Santa Fe, Argentina.

**Key words:** San Bartolomé; “encomienda” chaná and guaraní; colonial archaeology.

### Introducción

La arqueología colonial constituye un ámbito de gran complejidad historiográfica y antropológica dado el carácter imperial y estamental de la sociedad que ilustra en América Latina. En este trabajo intentamos un acercamiento analítico al conocimiento esbozado por las autoras en torno al sitio San Bartolomé de los Chaná, reducción franciscana de comienzos del siglo XVII.

En este caso, la fuerte adscripción del registro a la geografía y los ambientes isleños del delta del Paraná así como el carácter de su cultura material sugiere un sesgo reduccionista y, a la vez, minimalista que debiera ser discutido. *Reduccionista* en el sentido de privilegiar la síntesis ecológico-sistémica del asentamiento; *minimalista* en la medida en que la ausencia de rasgos monumentales en el terreno tiende a suponer un estilo de desarrollo social somero. Por otra parte, se trata de tomar en cuenta el contexto gravitatorio del poder imperial en regiones no solamente lejanas sino hostiles hasta el punto de emprender una empresa ideológica discontinua pero duradera.

En tal dirección, la arqueología colonial supera la contabilidad de sus hallazgos y su acervo documental para expresar una historicidad de cuyo dramatismo rara vez se ofrecen pruebas.

---

\* Departamento de Arqueología, Escuela de Antropología, Facultad de Humanidades y Artes, Universidad Nacional de Rosario.

<sup>1</sup> TN: A system used during the colonial period, in which each conqueror was in charge of a number of natives. The conqueror was supposed to take care of him and provide him for education in exchange of his work.

Este trabajo tiene por finalidad hacer algunas consideraciones teóricas y metodológicas sobre la arqueología de un sitio redaccional pero también sobre las implicaciones de la Arqueología Colonial en la Cuenca del Plata. Adopta el marxismo como fuente del análisis bajo la forma de Arqueología Social Latinoamericana.

### **Arqueología Social Latinoamericana**

La arqueología social latinoamericana adopta el materialismo histórico y dialéctico como posición teórica y esta decisión comporta un número de consecuencias prácticas en la investigación de registros arqueológicos histórico-coloniales. De acuerdo con Arduengo García (2007), la misma ha aportado 1. el sistema tricategorial de Formación Económico Social, Modo de vida y Cultura, 2. la inscripción de la arqueología en la ciencia social (pese a sus fuertes conexiones con las ciencias físicas). En el Primer Congreso de Arqueología Marxista Amero-Ibérica (Ciudad de México, 2006) se adoptó el tenor de interpretar el registro arqueológico insertando en él la perspectiva del ámbito ibérico, necesario para abarcar la realidad de las sociedades coloniales y poscoloniales de este continente. Implica el análisis integral y transcultural de la historia de sus pueblos indígenas y mestizos, a los cuales el sistema colonial condenó a la subalternización en su tiempo y en los republicanos que vinieron después. En ese sentido, el registro arqueológico es una parte sintomática de las tradiciones culturales a pesar del colonialismo ejercido sobre ellas. Por otra parte, implica inscribir siempre a la arqueología histórica en el marco de una sociedad global, extracontinental (Schávelzon, 1991, 2001).

¿Cuándo una sociedad se encuentra condenada al sufrimiento del colonialismo? Cuando su territorio es ocupado, su sistema de producción es aniquilado o asimilado, sus creencias son destruidas y su modo de vida es disuelto y reemplazado por los del invasor. Comienza por un período de guerra y continúa con un período de “civilización” en el que el poder creado por la guerra se utiliza para transformar el espacio sociopolítico indígena. El arquetipo del nuevo poder invasor son los tratados de paz y las misiones religiosas (Boccaro, 2007: 255). Este último es el caso de San Bartolomé de los Chaná.

En esa situación singular arraigan el imaginario sobre la estructura social arcaica Latinoamericana (que rechazaría la modernización) y la emergencia de los movimientos de recuperación étnica por parte de las poblaciones indígenas. De ese modo, el presente se articula con un pasado complejo que involucra asimismo al mestizaje y a la lógica social mestiza.

### **Sociedad colonial**

Todos los sitios catalogados como coloniales -siguiendo los lineamientos del marco teórico aludido- pueden ser abordados teniendo como meta entender la producción social y la fuerza social en qué consiste la cultura material (Rocchetti y De Grandis, 2011). Este punto de vista es confrontado desde otras posturas, de las

cuales las más contrarias son las que corresponden al funcionalismo ecológico y al conductismo, o a las del individualismo metodológico (la teoría del *actor*) y el determinismo semiótico. El funcionalismo ecológico supone que las sociedades se someten a las presiones del ambiente, el conductismo sostiene que la cultura material es el epifenómeno del individuo y sus presiones selectivas sobre opciones de distinto tipo en las interacciones colectivas, los partidarios del esquema weberiano del actor ponen el acento en la importancia de las elecciones-decisiones individuales tomadas en relación con un marco valorativo que está por detrás de la escena social. Podría agregarse el eclecticismo de la Escuela de Anales en su etapa braudeliiana destacando su concepto fundante: la larga duración.

Nuestro encuadre se inclina por el predominio de la correlación entre relaciones sociales de producción y cultura material (las arquitecturas, objetos, bienes y vestigios) por cuanto estimamos que ni el determinismo ambiental, ni el individualista, ni el simbólico explican adecuadamente la vida y jerarquías sociales de la Colonia ibero-americana. Puede pensarse a la arqueología como una instancia de crítica radical (Cf. Earle y Preucel, 1987).

En la *Ideología Alemana* (1845-1846), Marx y Engels escribieron:

“[...] La manufactura y, en general, todo el movimiento de la producción ha experimentado un ascenso enorme merced a la ampliación del tráfico originado por el descubrimiento de América y de la vía marítima a las Indias Orientales. Los nuevos productos importados de allá, sobre todo la masa de oro y plata que entró en circulación, modificando de manera radical la relación mutua entre las clases y asestando un duro golpe a la propiedad feudal de la tierra y a los trabajadores, las campañas aventureras, la colonización y, ante todo, la ampliación de los mercados, que se convierten en un mercado mundial, cosa ahora posible y que se está operando en mayor volumen cada día, todo ello dio comienzo a una nueva etapa del desarrollo histórico [...] Consecuencia de la colonización de las tierras recién descubiertas fue que la lucha comercial entre las naciones obtuvo nuevo pábulo y, con ello, se extendió más y adquirió un carácter más encarnizado” (Marx y Engels, 2009: 7).

La acumulación de riqueza producida por ese proceso, su extracción al espacio americano y la fuerte jerarquización estamental y de castas (es decir, de la distribución de la población por sus características étnicas y de miscegenación) dieron a la Colonia española su particular disposición y rigidez, las cuales iban a estar en las independencias nacionales. El registro arqueológico expresa, de ese modo, las siguientes situaciones histórico-sociales:

1. cultura material de los frentes de guerra contra los indios, generalmente fronterizos
2. mestización recíproca (transculturación indígena y aindiamiento criollo)
3. importación de bienes de lujo o prestigio como signo de jerarquía española y criolla de alcurnia

4. monumentalidad constructiva como símbolo del poder político y religioso
5. ciudades (en realidad, aldeas precarias y trasladables) como artefacto de ocupación de territorio indígena.

En la Cuenca del Plata paranaense los registros sobresalientes que las ilustran son las siguientes (Biró de Stern, 1941; Ceruti, 1983, Gramajo de Martínez Moreno, 1971, Zapata Gollán, 1966; Cocco *et al.* 2011):

Sancti Spíritus (1527)

Santa Fe La Vieja (1573 - 1660)

Concepción del Bermejo (1585-1631/ 32)

Misiones Jesuíticas (1587 – 1767):

Provincia de Misiones San Ignacio Miní, Loreto, Santa Ana, Corpus, Candelaria, San José, Apóstoles, Concepción, Santa María la Mayor, Mártires y San Javier.

Provincia de Corrientes: San Carlos, Santo Tomé, La Cruz y Yapeyú.

Baradero (1615)

San Javier (1743)

Se trata de registros solamente comparables en el marco de un devenir de ocupación del territorio y de una explotación humana o de recursos definidos por la acumulación comercial, quizá con la excepción de las Misiones. Las rutas -apenas esbozadas hasta mediados del siglo XIX- los productos “de la tierra” y los “efectos de Castilla” describen un juego de complementariedad social que dejó una marca perdurable en la sociedad latinoamericana, formó clases y estableció la estructura de su desigualdad y asimetría.

### San Bartolomé de los Chaná

San Bartolomé de los Chaná estuvo ubicada en la confluencia del Coronda con un curso de agua menor, procedente de la llanura quebrada santafesina: el Monje (Figura 1).

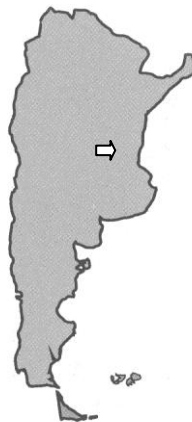


Figura 1. Ubicación de San Bartolomé de los Chaná

En él hemos identificado la cultura material arqueológica de la que fuera reducción franciscana fundada, en una encomienda perteneciente a los dominios de vecinos moradores de Santa Fe La Vieja, por Hernandarias, en 1615 y que desapareció (después de su fracaso político) en 1621. Allí hay materiales Goya-Malabrigo, Guaraní y españoles como resultado de una compleja convivencia de colonialismo europeo (Figura 2).

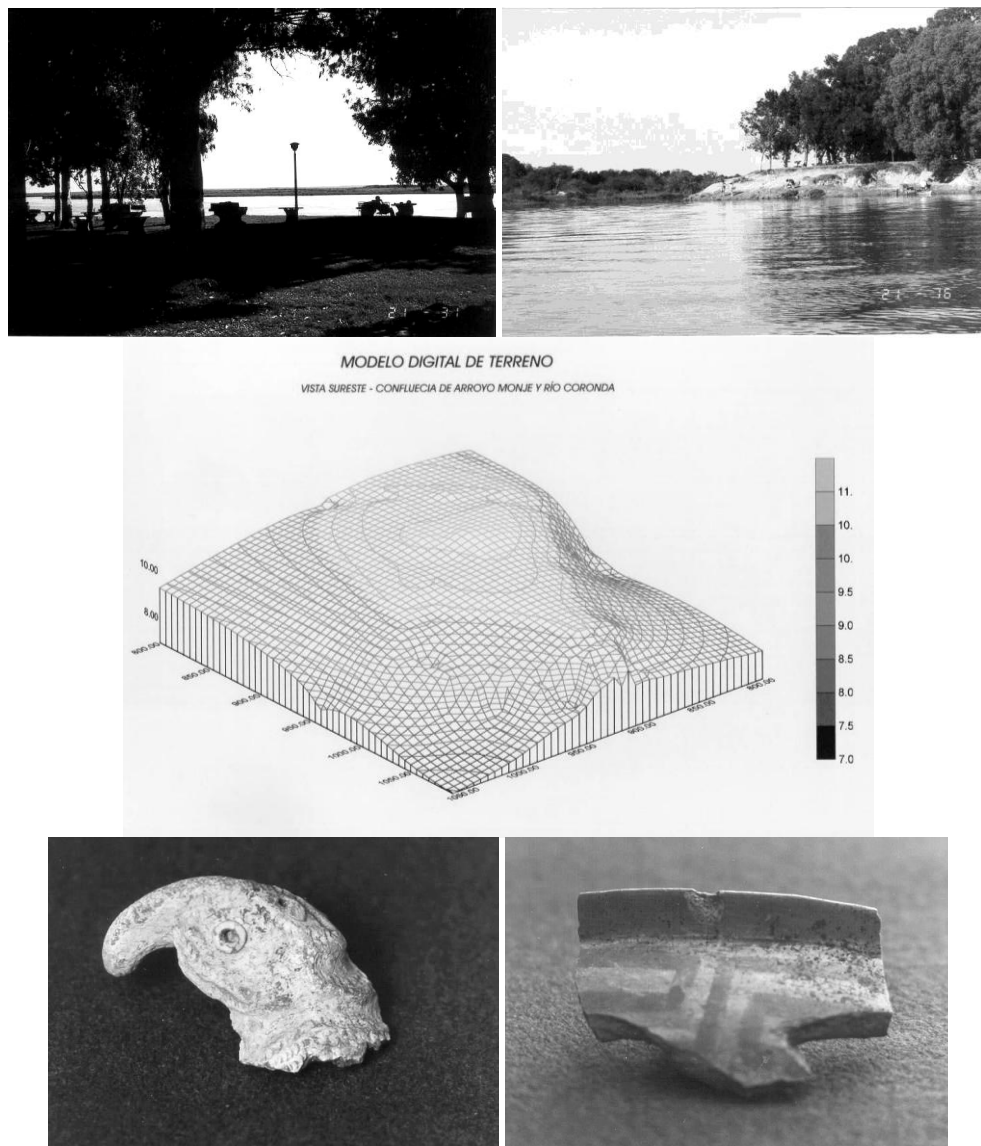
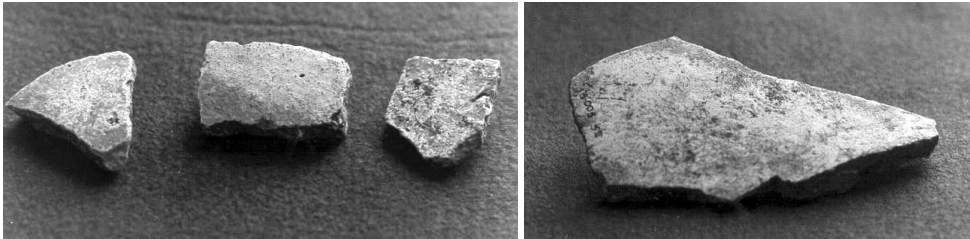


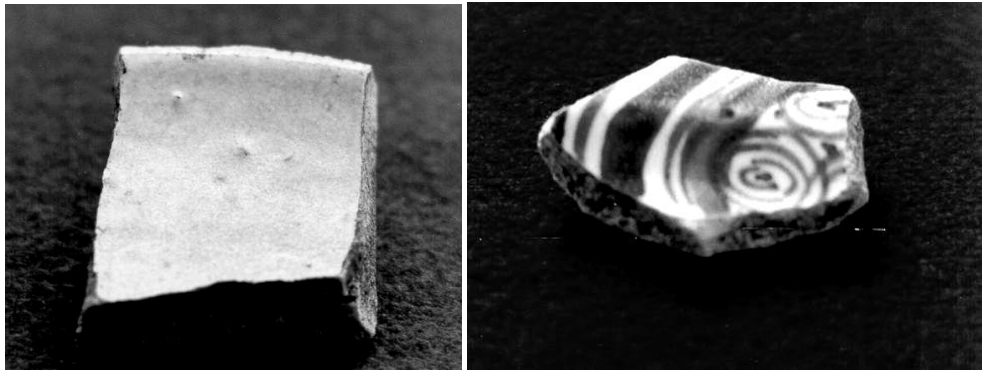
Figura 2. Albardón islero de San Bartolomé de los Chaná. Cerámica Goya Malabrigo y Guaraní

Ella combinó reducción “en policía” de indios isleros que moraban las islas desde una época indeterminada, guaraní transplantados en servidumbre hacia

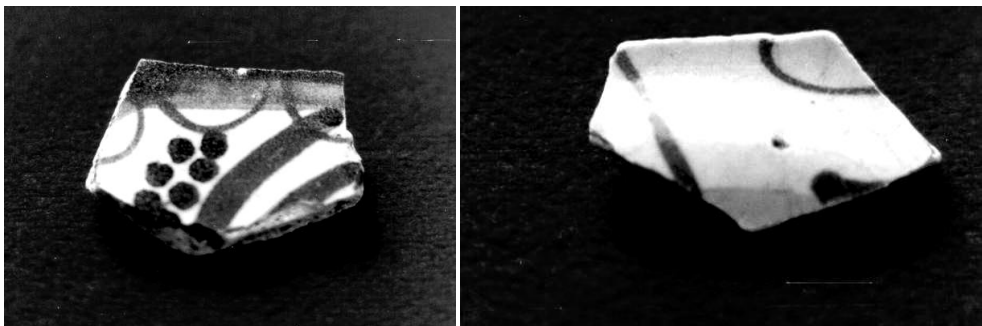
ese paraje y encomendero y sacerdote misionero: éste último afincado allí por una etapa efímera con el fin de sujetar y usufructuar para el encomendero ausentista el trabajo indígena. Las estrategias de vida, el estilo de desarrollo y los esquemas de percepción de esa gente (plasmado en el arte alfarero) fueron tributarios de las propiedades formativas y selectivas del ambiente de río pero conformadas en una combinación que -a través de la base documental y de la cercanía histórica- nos resultan más comprensibles. A este depósito lo consideramos paradigmático de una formación con combinación de elementos de cultura material de orígenes diferenciados: Formación La Boca (Rocchetti *et al*, 2011). Es esperable encontrarla en otros depósitos correspondientes a instalaciones reduccionales o de la ruralidad colonial española.



a y b. Botija



c. Columbia Plain, d. mayólica Ichtucknee (fragmento de platos)



e y f. mayólica Ichtucknee (fragmento de platos)

Figura 3. Cerámicas en San Bartolomé

La mixtura social del registro expresa las complejas relaciones coloniales cuya materialidad se extendió capilarmente hasta en los más recónditos, inesperados o miserables rincones de la tierra colonizada. Es particularmente significativo el destino de las cerámicas americanas y mayólicas españolas que en trozos minúsculos están presentes en el sitio (Figura 2).



*Figura 4. Cuentas de vidrio venecianas en San Bartolomé de los Chaná*

Su importancia como indicador documental de la cohabitación entre indios isleros y algún español o *mancebo de la tierra* como custodio es de máximo nivel y permite caracterizar a la penetración castellana temprana en el territorio.



*Figura 5. Base de botella de vidrio en San Bartolomé de los Chaná*

Zacarías Moutoukias (1988) describe la situación colonial en el Río de La Plata de una manera que nos parece muy interesante. En primer lugar, destaca que la historia colonial latinoamericana no es un mero capítulo de la expansión europea (1988: 133). Se forjó una sociedad en la que era difícil determinar dónde comenzaba el funcionario y dónde terminaba el comerciante. En el siglo XVII -siglo de San Bartolomé y de Hernandarias- ya existía un aparato comercial capaz de absorber las mercancías importadas comunicando las rancherías españolas de Buenos Aires

con el Alto Perú y los mercados regionales.<sup>2</sup> Se fue asegurando una cúspide social a la cual servía de sede Buenos Aires, el puerto del Alto Perú y, de esa manera, se integraba a la economía-mundo. No lo hacía solamente por los navíos de registro y los galeones oficiales sino también por la circulación de mercaderías de contrabando.

De esa manera entraron al Río de la Plata bienes que llegaron hasta su último rincón como complemento de los producidos en forma doméstica y regional.

### **Arqueología histórica y determinaciones metodológicas**

La arqueología histórica colonial posee -en términos generales- un modelo arqueológico fundamental, desplegado a lo largo del tiempo, constituido por:

- emplazamiento urbano o semi-urbano y ejido rural
- monumentalidad templaria
- plantas reduccionales de encomiendas
- plantas reduccionales incluidas en complejos urbano-templarios
- plantas reduccionales, misional – rurales
- unidades domésticas en contextos urbanos o semi-urbanos
- rutas y postas
- puertos
- lozas y cerámicas tipológicamente congruentes
- otros bienes

San Bartolomé expresa el componente reduccional de las encomiendas.

El enfoque materialista-histórico procura establecer las sobredeterminaciones económicas de un asentamiento humano. En el caso de San Bartolomé, ellas están vinculadas a la ocupación del territorio por sus eventuales riquezas en el interior continental (no por las de los recursos que formaban su vecindad) y a la extracción de energía de trabajo a indios hortícolas y pescadores, isleros ancestrales entre los cuales se insertó una ranchada religiosa destinada a disolver su “salvajismo” en la piedad de una creencia europeo-medieval, forjada en una cosmovisión de vida y muerte muy distinta al totemismo que sugieren las cerámicas Goya-Malabrigo.

Las metodologías consistentes que se derivan de este estudio pueden resumirse como analítico-históricas y analítico-estructurales en la medida en que el esfuerzo de desciframiento del sitio compromete tanto a acontecimientos y procesos como a estructuras invariantes cuyas causas pertenecen al ámbito de la expansión descubridora-comercial de los siglos XV, XVI y XVII.

### **Cambio social y la visión de los vencidos**

¿Para qué serviría esta arqueología? ¿Cuál sería su uso social?

---

<sup>2</sup> No se trataría de una alianza burocrático-mercantil sino de una continuidad de poder y riqueza a cargo de los mismos actores.

Los movimientos de renacimiento indígena han puesto en debate la legitimidad de la apropiación arqueológica de los vestigios y eso representa un dilema que no puede ignorarse. Las discusiones en torno a la definición de cultura, especialmente su dimensión ideológica han aportado interés por señalar la intensidad de la influencia de los contextos históricos y sistémicos sobre la ciencia. El paradigma estatal y nacional ya no tiene la vigencia de hace dos o tres décadas y, por otro lado, es interpelado. Los mecanismos de hibridación interindígena empiezan a ser descubiertos al examinar los documentos coloniales que muestran la profundidad perturbadora de la intervención española en las fronteras de sus ciudades imperiales. Finalmente, durante cinco siglos la guerra fue una estructura-estructurante que orientó el flujo comercial e impuso una civilización. Todas estas cuestiones vuelven a la arqueología colonial un medio para entender el presente de los latinoamericanos y, especialmente, los diseños de nuevos Estados plurinacionales e interculturales<sup>3</sup> y de sociedades *plebeyas* decididas a cambiar la historia.

## Conclusiones

La arqueología colonial ofrece un modelo de registro material pluridimensional al que el materialismo histórico otorga una explicación más veraz fundamentada en los invariantes producidos por una única formación social moderna: la del capitalismo mercantil. De ese modo, la genealogía política de los depósitos combina ambiente, tecnología y asentamiento con primacía del trabajo humano. El registro arqueo-histórico tiene naturaleza específica otorgada por la clase de sitio, de depósitos y de documentación asociada pero no metodología necesariamente unificada, defecto que nuestro marco teórico procura superar como modelo práctico de ejercicio de la disciplina.

## Referencias bibliográficas

- ARDUENGO GARCÍA, D. 2007. La arqueología social latinoamericana. Presente y perspectivas del materialismo histórico y dialéctico como posición teórica. *Cubaarqueológica*. [www.cubaarqueologica.org/html/arduengo.htm](http://www.cubaarqueologica.org/html/arduengo.htm)
- BIRÓ DE STERN, A. 1941. "Aspectos arqueológicos de una población hispano-indígena descubierta en el Chaco", *Anales del Instituto de Etnología Americana* vol. VI. Mendoza: 103-115.
- BOCCARA, G. 2007. *Los vencedores. Historia de los mapuche en la época colonial*. Ocho Libros Editores: Santiago de Chile.
- CERUTI, C. 1983. *Evidencias del contacto hispano-indígena en la cerámica de Santa Fe la Vieja (Cayastá), Presencia hispánica en la arqueología argentina*, Museo Regional de Antropología Juan A. Martinet, vol. 11. Resistencia: 487-519.
- COCCO, G. G. A. FRITTEGOTTO, F. C. LETTIERI y M. E. ASTIZ. 2011. Nuevos avances en el proyecto de localización del primer asentamiento español en la

---

<sup>3</sup> Como la actual Bolivia.

- cuenca del Río de la Plata (Sancti-Spíritus 1527-1529). Provincia de Santa Fe. *Anuario de Arqueología*, año 3, número 3: 25 – 40.
- EARLE, T. Y R. PREUCCEL. 1987. Processual Archaeology and the Radical Critique. *American Anthropology*, Volumen 28, Agosto-October: 501-525.
- GRAMAJO DE MARTÍNEZ MORENO, A. 1971. *El contacto hispano-indígena en Santiago del Estero*, Presencia hispánica en la arqueología argentina, Museo Regional de Antropología Juan A. Martinet. vol. 11. Resistencia: 701-763.
- MOUTOUKIAS, Z. 1988. *Contrabando y control colonial en el siglo XVII*. Centro Editor de América Latina: Buenos Aires.
- ROCCHIETTI, A. M. y N. DE GRANDIS. 2011. Problemas de arqueología colonial. San Bartolomé de los Chaná. Reducción y encomienda de Pero Gómez, vecino de Santa Fe la Vieja en el río Coronda. *Anuario de Arqueología*, año 3, número 3: 293 – 324.
- SCHÁVELZON, D.1991. *Arqueología histórica de Buenos Aires (1): La cultura material porteña de los siglos XVIII y XIX*. Ediciones Corregidor: Buenos Aires.
- SCHÁVELZON, 2001. D. *Catálogo de cerámica histórica de Buenos Aires (siglos XVI a XX)*. Con notas sobre la Región del Río de la Plata. FADU – Fundación para la Investigación del Arte Argentino – Telefónica: Buenos Aires.
- ZAPATA GOLLÁN, A. 1966. *El Chaco Gualamba y la ciudad de Concepción del Bermejo*, Departamento de Estudios Etnográficos y Coloniales: Santa Fe.