

LA CIUDAD DE MAR DEL PLATA EN LA VOZ DE SUS HABITANTES PERMANENTES.

TRANSFORMACIONES URBANAS, DURANTE UNA DÉCADA DE GESTIONES DEL SOCIALISMO. 1919-1929

Ana Zagorodny y Claudio Erviti

FAUD-UNMDP, Mar del Plata, Argentina

Resumen

Habiendo investigado en propuestas anteriores (período 1958-66) las características y la envergadura de las transformaciones urbanas y arquitectónicas y el grado de determinación que las gestiones municipales del Socialismo ejercieron en la conformación del perfil, el carácter y la morfología de esta ciudad y su territorio; este trabajo es el resultado del rastreo “hacia atrás” de los orígenes del “imaginario urbano” construido en Mar del Plata por este sector político. El nuevo corte histórico abarca la década desde 1919 a 1929, en la cual el Partido Socialista logró continuos triunfos electorales en el municipio de General Pueyrredón.

No importarían los innumerables intentos de intervención, los sucesivos comisionados impuestos por el Gobierno de la Provincia (conservadores o radicales), cada intersticio en los avatares eleccionarios posteriores a la reforma Sáenz Peña, demostraron sistemáticamente el predominio del Socialismo en Mar del Plata, que en el transcurso de los '20, desarrollaría recurrentes actividades parlamentarias; accediendo democráticamente a todas sus intendencias. Su discurso, se apoyaba sobre dos pilares proverbiales: las autonomías municipales y el cooperativismo. Su respuesta a las nuevas realidades planteadas por una sociedad urbana en expansión vertiginosa, parte de considerar a la ciudad y su trazado originario como una realidad dada a la que hay que equipar con los mejores y más modernos servicios a través de una distribución equitativa. Pero entonces, la “ciudad física” no será más que soporte eficiente de la “ciudad real”: aquella conformada por el conjunto todo de sus habitantes permanentes y el de sus habitantes temporarios, los turistas. A esta “ciudad” definida por su sociedad es a la que intentarán racionalizar, sanear a través de la previsión de espacios verdes y embellecer, con acciones y gestiones casi “haussmanianas”. En el otro extremo es a esa ciudad social a la que se proponen dirigir su mayor esfuerzo cultural y educativo: escuelas, bibliotecas populares, sociedades de fomento con actividades culturales, conferencias y la información detallada y colectivizada, de todas las acciones de gobierno.

Abstract

In earlier investigations we have studied the characteristics and the significance of the urban an architectonic transformations and the definitive roll which the Socialism town councils administrations have played in the character, the profile and the morphology of the city and the territory, between 1958 and 1966. Now, this work, is the result of a new search “looking toward the past” to the origin of the “urban imaginaries” produced in Mar del Plata by this political sector. The new historical fragment goes from 1919 to 1929, when the Socialist Party obtained continually successes in the General Pueyrredón town council elections.

No matter the innumerable intervention intents, the consecutive commissioners imposed by the Provincial Government (it was the same if they were from the conservative party or the radical party), in every single little corner of the voting avatars after the Saénz Peña law reform, have demonstrated the systematic Socialism predominance in Mar del Plata; because during the 20's, socialists would developed several parliamentary activities and would accede to all its mayors charges all over the time. The two supports of their arguments were ever the same: the town councils autonomy and the cooperative movement. Their answer to the new reality of the city - generated by the vertiginous urban expansion- arise from considering the city and its original plan , as given reality to be equipped with the best and most modern services, through an equitable distribution. But, in this case, the “physic city” itself, will be not more than an efficient support for the “real city”: that made up by the whole of all its permanent inhabitants and its temporary inhabitants: the tourists. To this “city”, defined by its society, they would try to rationalize it, make it healthier by preventing the more green spaces as possible and to beautify it, through actions and efforts almost “haussmanians”. At the other end, it is to this “social city” where they proposed to direct their bigger cultural and educational efforts: schools, popular libraries, neighborhoods organizations with cultural activities, conferences and detailed and collectivized information about all the government actions.

**HISTORIA URBANA // MAR DEL PLATA // SOCIALISMO // IMAGINARIOS //
AUTONOMÍA MUNICIPAL
URBAN HISTORY // MAR DEL PLATA // SOCIALISM // IMAGINARIES // TOWN
COUNCIL AUTONOMY**

INTRODUCCIÓN:

“...Perseverar en las grandes líneas políticas y morales que dieron a Mar del Plata fama de ciudad desarrollada, culta y civilizada y a sus habitantes fama y renombre...”

(J.R.Lombardo, 1965)

En la historia del Socialismo en el territorio argentino, como en el caso particular de las gestiones municipales de la ciudad de Mar del Plata, - con una notable permanencia del PS local - se ha construido un imaginario con visiones centradas recurrentemente en las posiciones iluministas del partido y en su concepción pedagógica de la política. En esos análisis se resalta el convencimiento y el énfasis discursivo del socialismo en las virtudes de la sociedad civil pero al mismo tiempo, la existencia de ciertas tensiones que parecieron atravesar sus proyectos: entre racionalización del estado e intervencionismo social o dicho en otros términos entre “democracia y eficacia”.

Durante la década de sus triunfos en la ciudad, se presentaban – al igual que las agrupaciones hermanas en el resto del país - como la antítesis de de la “política criolla” de los conservadores y los radicales de la U.C.R. Sus proclamas fundamentales: el cooperativismo y las autonomías municipales, en tanto medidas tendientes a descentralizar las actividades económicas, políticas y educacionales.

En el transcurso de la segunda década del s.XX, un acelerado crecimiento urbano ubicaría a Mar del Plata - ya desde 1914- en el décimo lugar entre las ciudades más grandes del país. Una promisoriosa y abundante oferta laboral la erigió en destino de la incesante inmigración internacional tanto como de la migración interna.¹

Las ideas de solidaridad, transformación social y fomentismo que estos grupos traen consigo desde Europa, abonó el terreno para la aparición en 1907, del Centro Socialista de Mar del Plata. En 1911, sus integrantes junto con algunos representantes del radicalismo conformaron la “Junta de Resistencia a los Comisionados Municipales”; comisionados que desde la fundación de la ciudad eran elegidos por las autoridades provinciales y en muchos casos de entre el sector de propietarios de inmuebles de veraneo más aristocráticos de Mar del Plata. Pero para 1919, el consolidado Partido Socialista, logra a través de elecciones, la mayoría en el Concejo Deliberante y Teodoro Bronzini accede al cargo de Intendente Municipal.

Comienza entonces una década de hegemonía del socialismo en una ciudad que los seguirá eligiendo por años. Con el tiempo surgirá como representación la imagen de una Mar del Plata de proverbial inclinación socialista, *“como ejemplo de civilidad para el país...”*²

¹ Lado, S. Núñez, A., Verón, A .L.: “Fragmentación institucional del Campo Urbano y Poder Simbólico”.

Cuaderno Urbano 3. http://arg.unne.edu.ar/publicaciones/cuaderno_urbano/cu_3/articulos_con_referato.html. 2007

² Diario “La Vanguardia”...

INTENDENTES DEL SOCIALISMO	
1920-1921-	Teodoro Bronzini.
1922-1923-	Rufino Inda.
1924-1925-	Teodoro Bronzini.
1926-	Juan A. Fava. (Seis meses)
1926- 1927-	Rufino Inda.
1928-1929-	Teodoro Bronzini.

No importarían los innumerables intentos de intervención, los sucesivos comisionados impuestos por los gobiernos provinciales adversos (conservadores y radicales alternadamente), cada intersticio en los avatares eleccionarios posteriores a la reforma Saénz Peña demostró sistemáticamente el predominio del socialismo marplatense.

Con su llegada, la dirección del municipio adquiriría un carácter netamente local y de origen urbano. Desde un comienzo se organizaron para combatir como prioridad, la impunidad con la que operaban sobre la ciudad tanto la Provincia como las empresas nacionales y extranjeras instaladas en ella (Unión Telefónica, Ferrocarril del Sud, empresas de energía) El caso ejemplar fue la cesión ilegal por parte del gobierno provincial, de tierras fiscales de jurisdicción municipal, al aristócrata Golf Club Mar del Plata.

“...Nuestra ciudad ha sido hasta aquí materia de conquista por parte de los poderes, empresas y particulares. La Municipalidad, velando por sus fueros, que son los del vecindario, debe estudiar estos asuntos, y asentándose sobre la base inmovible de sus derechos, debe cuadrarse frente a los detentadores y hacer valer su autoridad. [...]No se ha podido ver ni respetar la autoridad del pueblo y no ha faltado quien alimentara y alimenta la esperanza de la federalización de nuestra ciudad...”³

En paralelo con estas acciones, se abocan a dar respuesta a las nuevas realidades planteadas por una sociedad urbana local en vertiginosa expansión. Su interlocutor y destinatario: el ciudadano trabajador, culto y formado políticamente. Se presentaban como un partido moderno, con una férrea disciplina interna y con dinámicas organizacionales para la reestructuración y saneamiento de las malas prácticas naturalizadas en la administración pública.

Proponían una modalidad de vínculo con la sociedad apelando a los modernos medios de comunicación: El Diario “El Trabajo” fue fundado en por Bronzini como órgano de divulgación de ideas y acciones. A partir de 1920, se institucionaliza la confección de los “Boletines Municipales”, de distribución popular y gratuita, transparentando todas las operaciones del Municipio tanto como su contabilidad.

Una de las características identificatorias de las políticas y acciones del P.S. marplatense, fue la promoción del fomentismo a través de una intensa campaña de creación de centros vecinales en los nuevos y más alejados barrios. Bronzini otorgaría

³ Boletín Municipal. 30 de octubre de 1924. Allí se señala la necesidad de contratar una “Comisión de doctores en leyes...”

luego una cuota oficial de fondos que brindaba la posibilidad a los vecinos de autogestionarse.

A estos habría que agregar, lo que según S.Ferreya constituía una práctica del Socialismo como tradición generalizada en todo el país y que abundó también en Mar del Plata: redes de conferencias, actividades culturales en las sociedades de fomento, bibliotecas populares y políticas de “libros baratos” fueron constantes del ámbito de la cultura de los sectores populares durante la militancia de los socialistas:

“...La política cultural, entendida como la organización de un conjunto de instituciones educativas, periódicos, revistas y otros ámbitos de formación y difusión de ideas y discursos para proyectarlos a la sociedad fue central en la creación de incentivos a la participación de carácter selectiva y colectiva del P.S...”⁴

Para 1924, Mar del Plata contaba con cuatro Bibliotecas Populares.



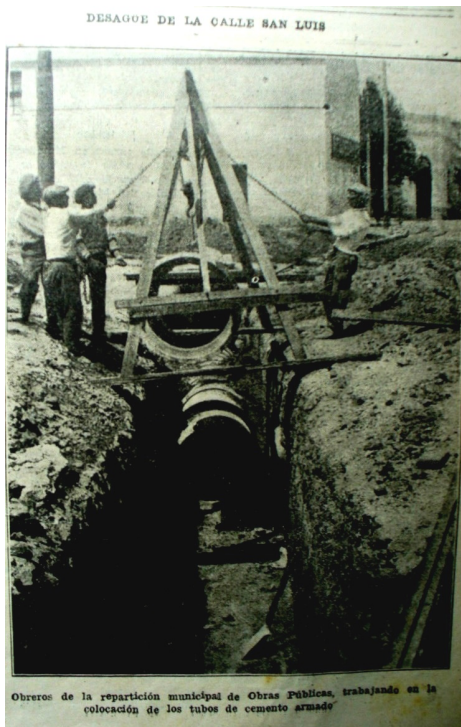
Antiguas fotos de las bibliotecas populares “Florentino Ameghino y Carlos Liebknecht. Fuente. Boletines Municipales.

De 1925, data la Ordenanza que en su Art. 1º proscribió la creación de un Museo Municipal destinado a reunir con fines de cultura popular los materiales de historia natural y de arqueología de la región tanto como de las aplicaciones modernas del trabajo humano, en particular de las industrias agropecuarias y pesqueras. Se preveía incluso de acuerdo a las posibilidades, la anexión al mismo de un jardín botánico y zoológico donde exhibir la fauna y la flora de la región.

Racionalidad de las acciones públicas y transparencia en sus administraciones fueron los argumentos esgrimidos como herramientas para la optimización del magro

⁴ **Ferreya, Silvana:** “Socialismo y Peronismo en la Historiografía sobre el Partido Socialista” Prehistoria. Vol.15. Rosario. Enero-Junio.2011. En este párrafo la autora se remite a la definición de política cultura elaborada por **Sergio Bereztein**.

presupuesto en el acceso igualitario de todos los barrios y en particular los periféricos a los servicios básicos y al saneamiento urbano, planteados en un lenguaje claramente higienista . Utilizando como canal de comunicación a las sociedades de fomento, se concentran en la mayor provisión de servicios públicos desplegada hasta entonces. Alumbrado público, pavimentos, barrido y limpieza, desagües pluviales.



Fuente: Boletín Municipal 1924.

En tanto se evidencia con el crecimiento constante de la ciudad, la superación de los límites originarios del trazado, abundan los detalles en los documentos sobre obras de construcción de caminos: Puerto, Parque Camet, La Gruta, Punta Mogotes. Junto con ellos, comienza el problema de las transgresiones y decisiones sin autorización tomadas por las compañías de transporte (Empresa de Tranvías de Mar del Plata) en la elección de sus recorridos.

Un párrafo especial merecen los grandes trabajos realizados para los entubamientos de los arroyos que surcaban la planta urbana. El más conocido fue el del arroyo “Las Chacras” por los grandes inconvenientes que ocasionaba con sus crecidas en el centro de la ciudad. Originariamente poseía su desembocadura en la playa Bristol que para su saneamiento, fue también rectificada. El otro arroyo que fue entubado posteriormente y que aún se conserva en algunos sectores de la periferia, era el arroyo “La Tapera” hoy llamado “El Cardalito”.



Mar del Plata - Arroyo de Las Chacras 1918
(Arroyo del Puerto)

adaptado: www.imagemeridional.com.ar



Vista del arroyo al desembocar en el mar



1920. Estado del arroyo "Las Chacras" y su desembocadura en la playa Bristol.

Abajo: el arroyo a la altura de la calle San Martín durante una crecida.

Fuente: Boletines Municipales. 1922.

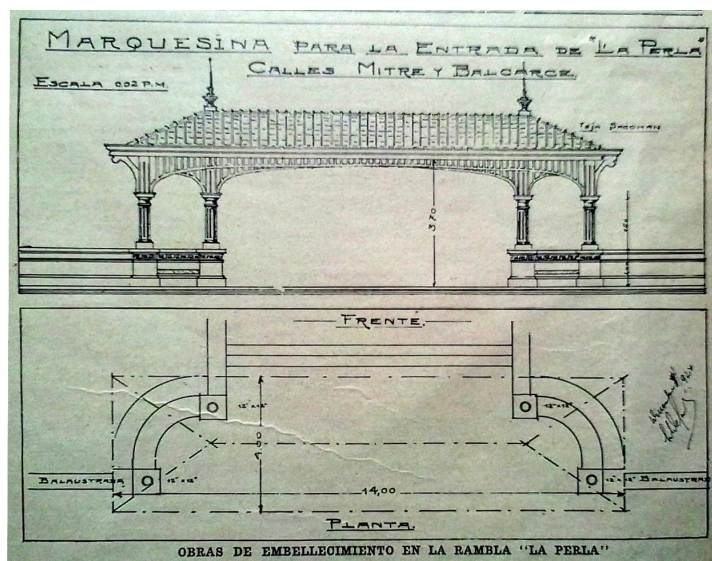
La salud forma parte de sus preocupaciones y así en el primer gobierno de Bronzini, se funda la primera Asistencia Pública y se intenta infructuosamente municipalizar el Hospital Mar del Plata, con la intención de gerenciar mejor sus prestaciones. Estos esfuerzos se completarán con la instalación en los barrios de las farmacias cooperativas municipales.

Un antecedente lo constituyen para 1924, los estudios parciales realizados por Jefe de Obras Públicas Luis De Carli, en relación a la colocación de las piedras fundamentales del Asilo de Ancianos Desamparados, como parte de los festejos del Cincuentenario de la ciudad y que se levantaría en un terreno ya donado por varios ciudadanos influyentes.

En 1925, y trabajando en conjunto con el Consejo Escolar del Distrito, la Intendencia acepta dadas las deficientes condiciones en que se dictaban las clases en la precaria Escuela N° 18, la construcción de un nuevo edificio con fondos municipales. Esta será

una de las primeras obras proyectadas y presentadas a licitación para su construcción por la Oficina Técnica creada por estos gobiernos. Durante un prolongado período que atraviesa varias intendencias desde 1922, un idóneo llamado Luis De Carli con el asesoramiento del Ing. Miguel J. Pepe, elaborará sucesivos proyectos de obra pública y sus correspondientes pliegos de condiciones, con notable manejo arquitectónico. Las obras, por su parte, de acuerdo a lo que figura en los informes contables de los Boletines Municipales, fueron adjudicadas reiteradamente a un constructor italiano, Amabile Levis, que gana todas las licitaciones: la Ampliación y nueva fachada para la Casa Municipal; El Edificio de la Escuela Provincial N° 18. Domingo Faustino Sarmiento; La Fachada perimetral y ampliación de sector de nichos del Cementerio de La Loma, entre otras.

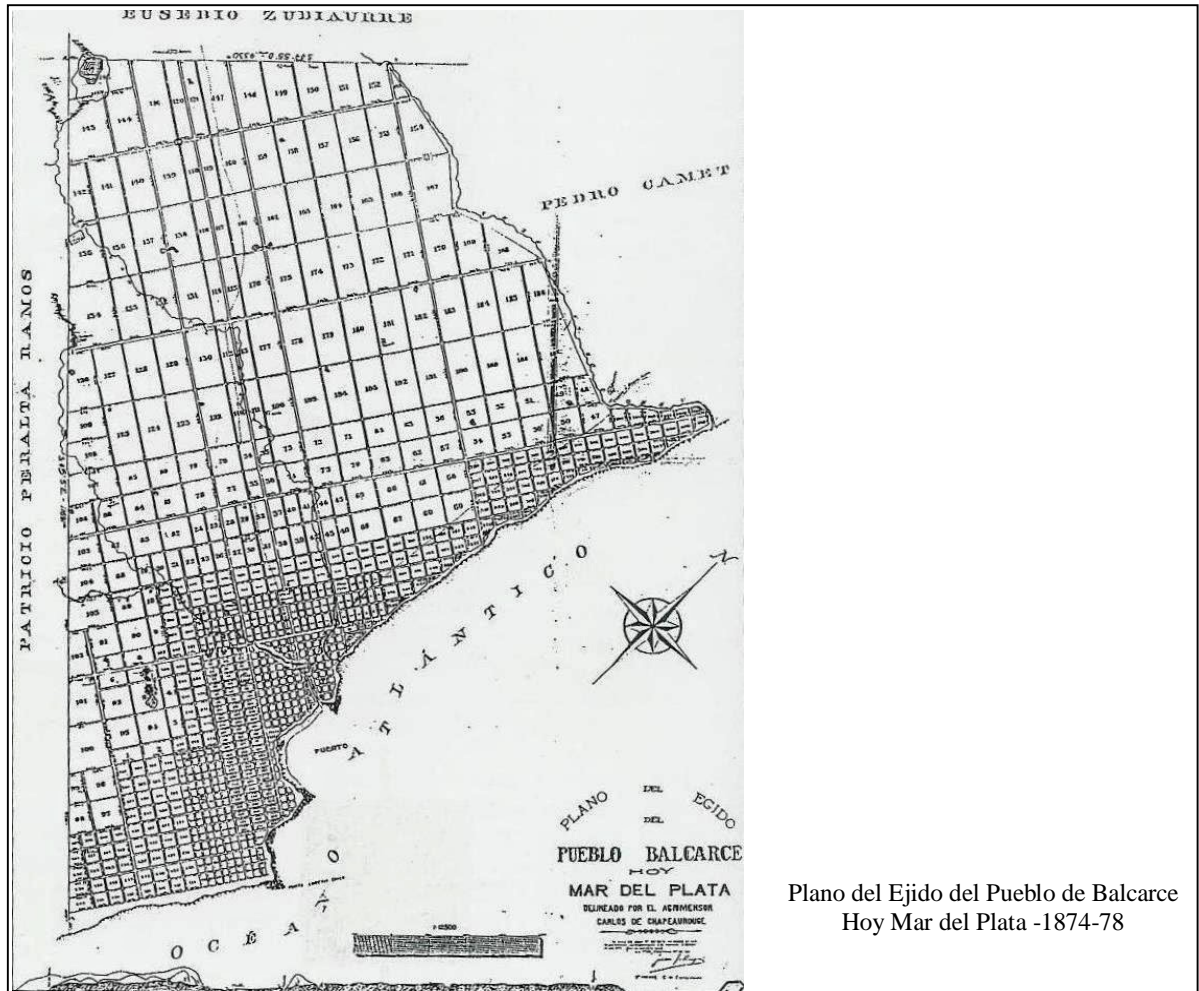
En el caso de las dos transformaciones de las fachadas mencionadas, parece recurrente la preocupación por el “embellecimiento urbano”, término que aparece con frecuencia en las propuestas y proyectos, acercando su postura a concepciones casi “haussmanianas” de lo que significa afrontar el crecimiento y el mejoramiento de la ciudad.



Fuente: Boletín Municipal 1922

A diferencia de la fuerte apuesta por la planificación y los planes y proyectos urbanos que caracterizarían a las gestiones posteriores ('58-'66), la planta de la ciudad tanto como su crecimiento espontáneo, son entonces, en esta primera década de gobiernos socialistas como afirman Cacopardo y Núñez,⁵ “...una realidad dada, natural e irreversible...” sobre la que las previsiones se limitarían a la dotación de la infraestructura necesaria, a la creación de espacios de pulmón verde y al “embellecimiento” de lo existente.

⁵ Cacopardo, F. Núñez, A. “El Socialismo y la conciencia de la “extensión” de la planta urbana como problema” http://arq.unne.edu.ar/publicaciones/cuaderno_urbano/cu_3/archivos/articulos_referato/ana_nunez.htm



Plano del Ejido del Pueblo de Balcarce
Hoy Mar del Plata -1874-78

Hay que considerar sin embargo, que ya desde 1920 Teodoro Bronzini planteaba soluciones para la incipiente preocupación política que se vislumbraba en relación a la extensión de la planta urbana. Su solución: delegar a través de convenios las tareas y responsabilidades en las entidades de fomento. El crecimiento de la ciudad se constituye en problema.

PARQUE DE DEPORTES MUNICIPAL, PLAZAS PÚBLICAS Y LA APUESTA POR LA CULTURA FÍSICA:

La salud se consideraba inseparable de la actividad física y el deporte. En cuanto a la trama urbana, considerando como soporte dado, el trazado originario de Chapeaouge de 1874 -78, reclaman como intervención posible, la previsión de espacios verdes en la apertura de nuevas calles y caminos, estas reservas de aire puro son imaginadas como "...vacíos higiénicos y de recreo..." que con el correr del tiempo formarían parte irremplazable de las propuestas socialistas tomando cada vez mayor protagonismo y erigiéndose en el lugar de la formación física y la salud pero también de la formación ciudadana y foro político:

“Se trata de dotar a la ciudad, antes que lo impida su mismo crecimiento, de un parque público y de adquirir también tierras que se destinarían a la formación de plazas en los barrios cuya densidad de población exigirán dentro de pocos años esos vacíos higiénicos y de recreo [...] Los nuevos centros de población se han extendido en lo que hasta hace muy poco eran chacras y quintas...”
⁶ **J.A. Fava. 1926**

En particular, en relación al proyecto de un Parque Municipal de Deportes, que aparece en varios boletines como proyecto desde los inicios, logra su concreción durante la intendencia de Fava.

La importante obra se realizó donde actualmente se encuentra la Plaza España y contaba con múltiples servicios para el deporte y la cultura física, que se irán ampliando con el tiempo: tribunas, canchas de fútbol, estadio.

EL BALNEARIO ARISTOCRÁTICO Y EL BALNEARIO POPULAR

Coincidiendo con varios autores que han analizado los conflictos constantes entre los municipios socialistas y las autoridades provinciales de la oposición (Da Orden, 1991, 1994, 2007; Pastoriza y Cicalese, 2004) se puede concluir por las manifestaciones expresas en todos sus discursos e interpelaciones tanto en el Concejo Deliberante como cuando lograron ocupar bancas en las Cámaras, que en realidad el histórico problema llegó por momentos a adquirir la fisonomía de luchas enconadas. Esta situación perjudicaría gravemente a las gestiones socialistas que debieron funcionar con muy pocos recursos más allá de los recaudados directamente.

En particular, la Comisión Pro Mar del Plata, entidad constituida por veraneantes de la primera hora, operó desde 1920 como el brazo operativo encubierto de la Provincia quien incluso le otorgaría partidas presupuestarias para sus acciones de “mejoramiento”. De la misma forma, la Nación le brindaría subsidios para la realización de obras. (Recuperación de playas, Rambla Bristol, Paseo Gral. Paz y paseos adyacentes a la costa.) Para Cacopardo y Núñez, llegaría a funcionar como un gobierno paralelo de la ciudad. En este período, las quejas socialistas particularmente desde las páginas de “El Trabajo”, describen a Mar del Plata como “un cuerpo con dos cabezas”... El concepto de “mejora” y “desarrollo” en esta agrupación coincidía básicamente con el aumento constante del valor del espacio urbano.

Los socialistas les reclaman que ya desde los inicios, sus integrantes habían operado con una impunidad asombrosa, cuando demuelen la Rambla de madera, de propiedad municipal y construyen en 1913, sobre la base de un empréstito, la Rambla Bristol. Una ley de 1910⁷ estipulaba que una vez cancelada la deuda, las instalaciones serían restituidas al municipio. En 1922 con el empréstito saldado, nunca se produjo tal devolución. Este fue el primer argumento a través del cual se construirían los posteriores reclamos de los gobiernos marplatenses sobre la jurisdicción sobre las riberas.

⁶ Mensaje de Juan A. Fava (intendente) fundamentando la creación del Parque Municipal (Actual Plaza España) y de múltiples plazas públicas. (5/6/1926) Boletín Municipal. N°36. Año 7. Julio de 1926.

⁷ Ley Provincial 3229 de 1910, que autorizaba la realización de empréstitos y la expropiación de terrenos municipales.

A estas razones se le irían sumando nuevos episodios como el mentado caso de la cesión de las tierras de excedentes fiscales de propiedad municipal, al Golf Club Mar del Plata.

Una disputa que tomó estado público a través de los periódicos fue la transformación que sin ningún tipo de aviso o solicitud de autorización, realizara la Comisión Pro Mar del Plata, en la Plaza Colón en 1922 y de acuerdo a las indicaciones de un plano elaborado por el Ing. Benito Carrasco, quien por otra parte había sido contratado por esta comisión para la confección de un plan general para la ciudad. La plaza en cuestión, que para la época y de acuerdo a la concepción del socialismo había sido provista de equipamiento gimnástico utilizado por clubes deportivos, en realidad poseía un diseño anterior del Ing. Thays, que la comisión decidió ignorar. La indignación se hizo general. Todas las instancias de esta disputa constan en un expediente con un dictamen desfavorable de una Comisión de Obras Públicas de julio de 1923 y que nunca tuvo una devolución por parte de los actores cuestionados.

Decía Rufino Inda en 1925:

“...Nuestra ciudad ha sido hasta aquí materia de conquista por parte de poderes, empresas y particulares... [...]La construcción de la Rambla Bristol es una demostración evidente de los propósitos que guiaron siempre a los hombres públicos en cuanto a considerar los derechos del pueblo de Mar del Plata. No hemos de criticar sin duda la realización de la obra en sí –aún cuando consideramos que ella es un enorme error técnico – por cuanto nuestra ciudad por sus escasas fuerzas no habría sido capaz de realizarla...”

En ese mismo año, en un mensaje al Concejo Deliberante, Teodoro Bronzini proponía un proyecto de Ordenanza y Decreto del Ejecutivo a través del cual se designaba a una “Comisión de Propaganda y Fomento” integrada por ciudadanos locales que compensara con declaraciones y acciones los dichos y decisiones inconsultas de la “Comisión Pro Mar del Plata” compuesta básicamente por los grandes terratenientes y propietarios porteños de bienes en la ciudad, a la cual consideran de creación propia. Sin embargo disimula el real objetivo, bajo los argumentos de la necesidad de promoción del balneario a nivel popular:

“...Hay con respecto a Mar del Plata, un viejo prejuicio que alimenta todavía mucha gente y según el cual no puede llegar a estas playas sino la parte más rica y afortunada de los demás vecindarios del país. Los precios elevados de todas las cosas sería la causa de ese hecho. Opino que una propaganda bien organizada y que destrabe ese error, comparando el nivel medio del costo de vida de esta localidad con el de otras similares, dará sin duda buenos resultados.

*En el proyecto que acompaño no se destina fondos porque antes es necesario saber a cuánto ascenderán aproximadamente los gastos y también con cuánto contribuirán a sufragarlos los que, con propiedad, pueden ser llamados los industriales del veraneo...”*⁸

En 1926, Inda vuelve a desconocer las concesiones realizadas por el gobernador José Cantilo y designa una comisión de letrados para estudiar “...la privación de derechos a que ha sido sometida Mar del Plata...” y [...] *No basta ya al gobierno, la Rambla y las*

⁸ Boletín Municipal. 7/8/1925. “Fomento del Balneario”. Mensaje del D.E. al H.C. Deliberante. Proyecto de Ordenanza y Decreto del Intendente designando una “Comisión de Propaganda y Fomento”.

fuertes patentes de a las ruletas, necesario le son las entradas y jurisdicción sobre las playas...”

Anécdotas pintorescas las constituyen las pequeñas revanchas de la comuna, como cuando en ese mismo marzo se suspendió a Alula Baldassarini en su carácter de constructor por un año, a raíz de la cantidad de construcciones que se hallaba ejecutando sin presentar ningún tipo de planos ni abonar los derechos correspondientes, siendo que además “*el mencionado constructor*” resultaba reincidente en este tipo de contravenciones. Baldassarini en ese entonces trabajaba con la empresa Peracca de Buenos Aires y era un claro representante de la clientela porteña que construía las mansiones más aristocráticas de Mar del Plata.

La batalla por la jurisdicción sobre las riveras y la recuperación de los terrenos expropiados y cedidos a particulares excederá la historia de las gestiones del socialismo en Mar del Plata extendiéndose hasta la década del ’70, si bien nunca volvería adoptar el carácter enconado que revistió en estos períodos.⁹

Arribando a 1929, y unos meses antes de que Teodoro Bronzini fuera depuesto por un comisionado enviado desde la provincia, presenta uno de sus últimos proyectos de este período:

Un nuevo y completo Reglamento de Construcciones que reemplazara el muy elemental de 1907 que hasta entonces se encontraba vigente. Este proyecto toma como base el reglamento homónimo de la ciudad de Buenos Aires, pero no será aprobado hasta la etapa de los conservadores en 1933.

Frente a la inconsistencia del antiguo reglamento que no provee soluciones para el gran volumen de edificaciones que ha crecido al margen de todo control, reiterará aquellos argumentos sobre las “...*fundamentales cuestiones de higiene y estética edilicia...*”

OBRAS Y PROYECTOS

Como ya ha sido apuntado en esta fase del Partido Socialista hasta 1930 -en la que el partido contó con representantes en el Congreso Nacional, en Consejos municipales y, en el caso de Mar del Plata, la Dirección del Ejecutivo- sus propuestas urbanas, a diferencia de las dos primeras décadas del siglo en las cuales se caracterizaron por cierto carácter “*extraurbano*”, vuelven a insertarse en la ciudad.¹⁰ Para militantes como A. Ghioldi lo urbano, con sus espacios de relación como barrios, plazas y esquinas, es nuevamente el lugar para la reforma política y social. Las estrategias son dos: consolidarse la nueva ciudad y también se debe “*sanear*” la vieja. Se mantiene sin embargo la tradición socialista por la cual la ciudad se visualiza como espacio público y “*símbolo democrático*”, deteniendo su mirada en los *servicios públicos*.

Las propuestas y obras de este período – fuertemente publicitadas en los Boletines Municipales – tendrán localizaciones y programas variados, si bien participan en su conjunto de los rasgos académico-electricistas por entonces vigentes –utilización de la

⁹ **Cicalese, Guillermo:** “*Conflictos políticos, enredos jurídicos y negocios de verano en torno de las playas marplatenses. La geografía política de la ribera entre 1874 y 1976.*” En: Pastoriza, E. “*Las Puertas al Mar, Consumo, Ocio y política en Mar del Plata, Montevideo y Viña del Mar*” Ed. Biblos. U.N.M.d.P. 2002.

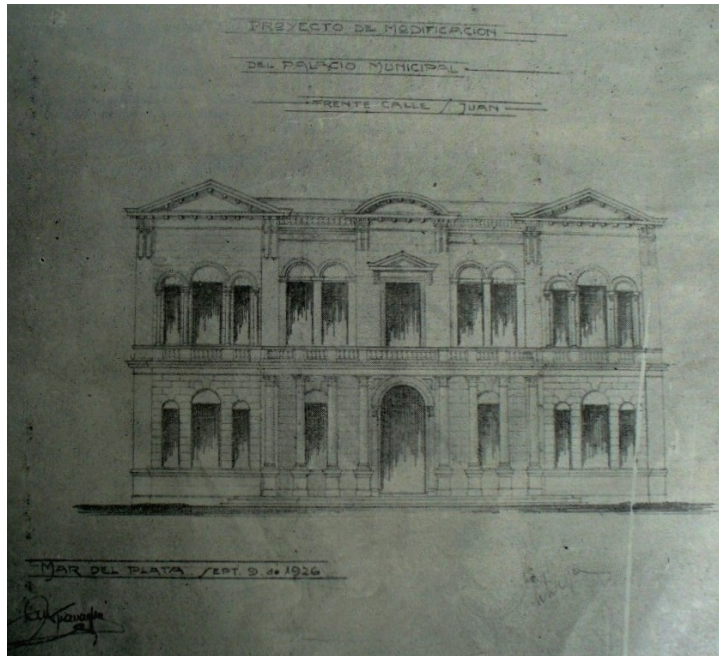
¹⁰ BALLENT, ANAHI (1989) Socialismo, vivienda y ciudad: La Cooperativa El Hogar Obrero. Buenos Aires, 1905-1940. En <http://www.elhogarobrero1905.org.ar/referencias-historicas>.

simetría y elementos clasicistas e historicistas, decorativismo, etc. Las mismas pueden ser clasificadas en nuestro caso del modo siguiente:

- Operaciones de embellecimiento y renovación urbana. Tal el caso de las reformas al Edificio Municipal o la construcción del atrio del Cementerio de La Loma.
- Operaciones y proyectos en relación al espacio público, los parques, las plazas y las actividades de esparcimiento, ocio y deporte. Cabe ejemplificar aquí con las intervenciones y proyectos en torno a Plaza España y Playas de La perla.
- Construcción de equipamientos modernizadores para promoción e integración social , ejemplo paradigmático del cual es la Escuela N° 18 *Domingo F. Sarmiento*

- REFORMA DEL EDIFICIO MUNICIPAL / “LA CASA DE LA COMUNA” ¹¹

Hacia 1926/27 se realizaran reformas en el Edificio Municipal¹², intervención, clasificable como una típica operación de valorización y “embellecimiento urbano”. El edificio primitivo de dos niveles, con acceso principal sobre la actual Plaza San Martín y de filiación academicista fue objeto de una intervención, hasta donde puede apreciarse, predominantemente fachadística y que implicó en términos expresivos una acentuación de su carácter institucional en favor de un creciente rasgo “*clasicista*”, de raigambre italiana. En este sentido, a la vez que se reduce/ elimina la “*loggia*” original de acceso, se valorizan los cuerpos laterales – deudores de la *tripartición* academicista típica de edificios públicos- con importantes frontis triangulares que abarcan todo el ancho de los mismos y un cornisamento continuo que se extiende también en la fachada sobre Avenida Luro.



¹¹ Así aparece denominado en la portada del Boletín municipal N° 40 / año 8, enero/febrero y marzo de 1927.

¹² Ídem nota anterior

Entendemos que la transformación más relevante –y que apunta a modificar la relación edificio/ciudad - estuvo dada por una intervención de menor relieve pero definitiva: la eliminación del cerco y enrejado perimetral que hasta entonces poseía el edificio – ciertamente una característica de relación público/privado que por entonces poseía numerosa villas y viviendas- produciendo una extensión de la vereda que acentúa el carácter público del edificio, ahora solo separado de la misma por una suave escalinata.



Izq.: Foto de la antigua fachada del Municipio sobre la calle San Juan (Hoy Irigoyen) Der.: Fachada terminada en 1927

- ESPACIO PÚBLICO Y PROGRAMAS OCIO/DEPORTIVOS.

En el marco de las preocupaciones urbanas de las gestiones del socialismo resulta muy importante el proyecto de “Creación del Parque Municipal” y de intervención en el espacio público de las plazas.

“... Considero que Mar del Plata, como complemento a su gran desarrollo, necesita un parque municipal que pueda estar al alcance del vecindario en forma fácil. Las ventajas que ofrece un parque en una ciudad como la nuestra podrían tal vez ser motivo de opiniones encontradas; mas una breve reflexión hará comprender que la Municipalidad debe contemplar desde ya el problema y tratar de resolverlo. En efecto, aún cuando nuestras playas ofrecen amplio campo de expansión, atrayendo numerosos vecinos, no es menos cierto que su característica de lugar completamente abierto lo hace inapropiado en determinadas épocas del año.

*Un parque público en nuestra ciudad ofrecería en un porvenir no lejano [...] un lugar ideal para nuestra niñez tan numerosa como tan digna de preocupación por parte de las autoridades municipales...”*¹³

La creación del Parque Municipal será fundamentado por el intendente Fava – que reconoce la primacía de los espacios costeros –la playa– como ámbitos de esparcimiento y socialización si bien *“su característica de lugar completamente abierto lo hace inapropiado en determinadas épocas del año”* - sosteniendo que, en vistas al crecimiento y expansión de la ciudad –en particular hacia el norte y hacia el oeste ocupando áreas antes caracterizadas por chacras y quintas- las plazas existentes se

¹³ Boletín Municipal. 5/6/1926. Año 7. N° 36. Julio de 1926.

encuentran alejadas de las nuevas zonas de vivienda y resultan insuficientes ¹⁴ Aconseja “*reservar las fracciones de tierra necesarias para formar en su tiempo plazas públicas*”.

Dos propuestas –en rigor, un proyecto no realizado y una obra construida- resultan particularmente interesantes en relación a las actividades deportiva y balnearias, ambas situadas en el sector norte de la ciudad en Playa la Perla, barriada caracterizada por el asiento de grupos locales y sector balneario apropiado por marplatenses y veraneantes populares – a diferencia del sector Bristol y Playa de los ingleses por entonces asiento del grupos veraneante de la oligarquía local.

En su corto gobierno durante los primeros seis meses de 1926, Juan Fava elabora un decreto encomendando a la oficina técnica del Sr. Luis De Carli, la confección de bases y pliego de condiciones para un concurso de planos para un proyecto de Balneario Público Municipal:

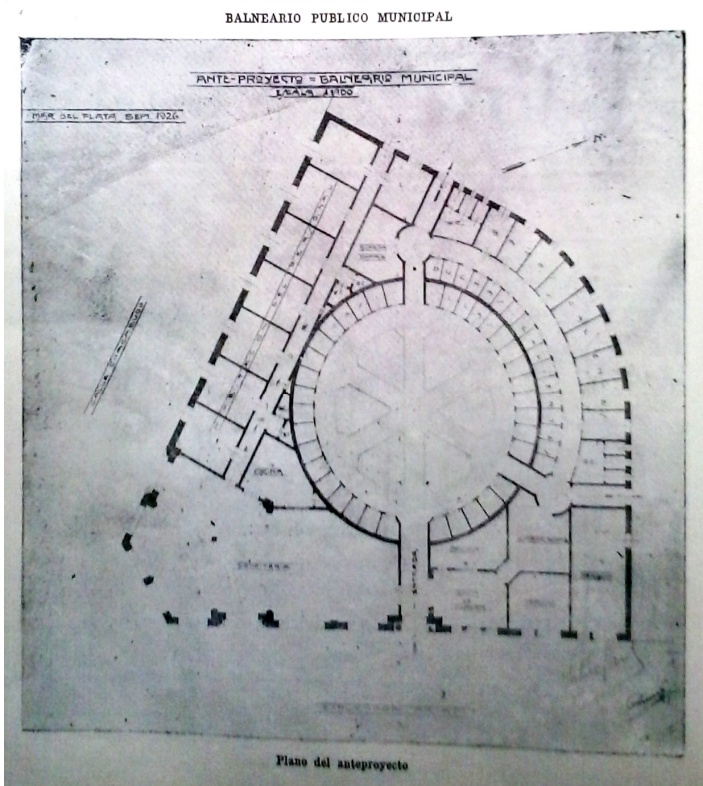
... Vista la conveniencia de dotar al Municipio de las comodidades necesarias para facilitar al vecindario el aprovechamiento del beneficio que proporcionan los baños de mar y considerando: que ese propósito puede estar al alcance de la Municipalidad, construyendo instalaciones necesarias que contribuyan a poner al alcance de los obreros y vecinos no pudientes las ventajas que ahora no les alcanzan; que la construcción de un local para baños públicos administrado por la Comuna, es el complemento necesario para contribuir a la salud del pueblo, lo que ya es preocupación de las autoridades municipales...”¹⁵

El primero es el proyecto no construido de un Balneario Municipal - en el marco de un plan de mejoras del sector de Playa la Perla que incluía la construcción de una escollera, una nueva subdivisión de parcelas en Rambla La Perla, la repavimentación de la calle ribereña, la realización de una Marquesina de acceso a la rambla, etc.¹⁶ - en la parcela de Plaza España comprendida entre calles Chacabuco, Catamarca y Explanada General Arias, propiedad del nivel Municipal

¹⁴ Creación del Parque Municipal y de Plazas Publicas “. Mensaje de J Fava. Boletín municipal N 36 , año 7, 1926

¹⁵ **Balneario Público Municipal.** Decreto encomendando a la Oficina Técnica, los estudios, confección de bases y pliego de condiciones para un concurso de planos para la construcción de esta obra. J.A. Fava. Intendente. F. Monjeau. Secretario. Mayo de 1926.

¹⁶ Boletín Municipal N 35 año 7, 1926. “mejoras y embellecimiento de la Playa La perla”



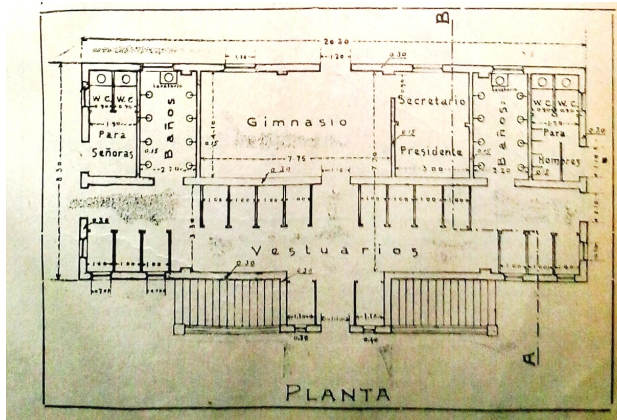
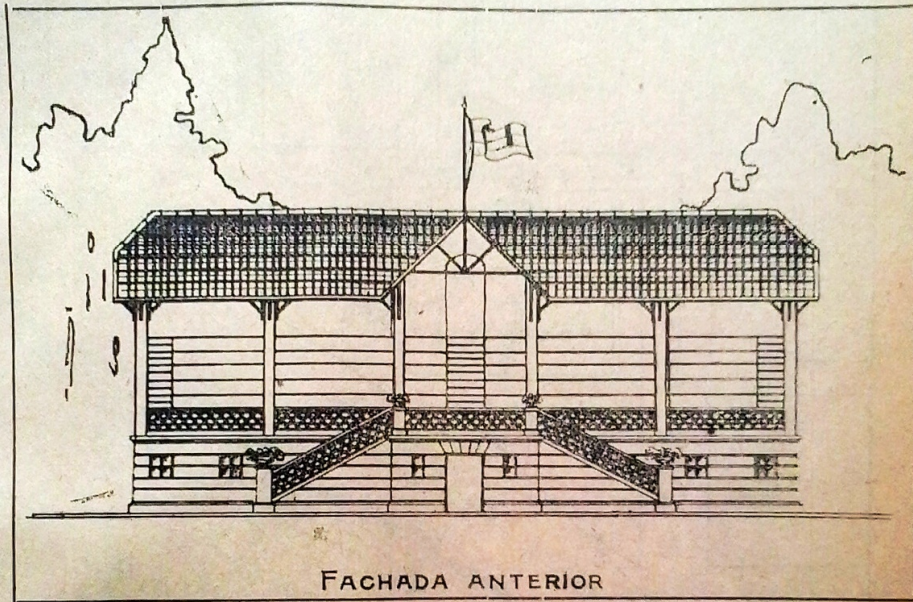
Cabe interpretar estas acciones combinadas, junto a la tribuna y cancha en Plaza España que veremos más adelante, como una acción en búsqueda de integrar actividades balnearias y deportivas en el sector.

La organización espacial del ambicioso proyecto -realizado por el Ing. Luis De Carli en el marco de la Oficina Técnica – se caracterizaba por un espacio central de tres niveles de altura e iluminación cenital y tiene como rasgo particular su conexión subterránea con la playa. El programa estaba constituido por “168 casillas de baño, una amplia escalera de bajada a la playa; una entrada vestíbulo, dos oficinas para la administración, dos guardarropas, dos toilettes, cuatro WC, trece cuartos de baño para agua caliente y 45 baños con duchas de agua fría y caliente”. Cabe mencionar el carácter modelístico de la operación, en tiempos en que, por ejemplo, el urbanista Della Paolera iniciaba su prédica en favor de ordenar los equipamiento ribereños y “limpiar” las playas de construcciones anexas.

La segunda es una obra de equipamiento de escala media “La tribuna popular para la Plaza Municipal de Ejercicios Físicos”¹⁷ en la actual Plaza España -proyecto de la Oficina Técnica Municipal; Esta obra vino a dar apoyo a las actividades de la cancha de “foot-ball” – que sería renivelada y mejorada- por entonces allí instalada: sobre un zócalo en el que se ubicó el programa de servicios –baños, vestuarios y gimnasio- se dispuso una tribuna cubierta. El proyecto se estructura en relación a un eje de simetría y constituye, a pesar de su programa de servicios una obra que debió recalificar la plaza como espacio público.

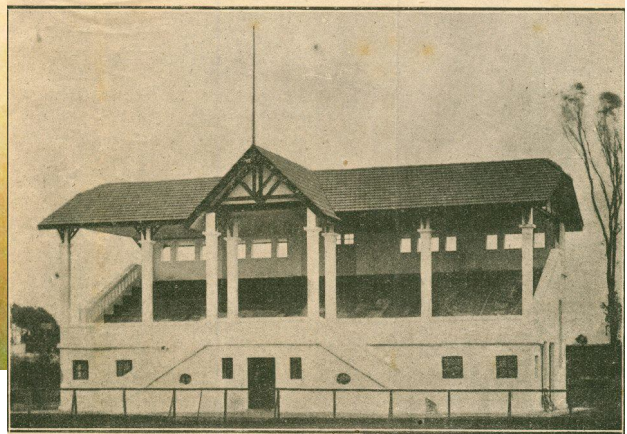
¹⁷ Boletín Municipal, noviembre de 1921.

Tribuna popular para la Plaza Municipal de Ejercicios Físicos



Planta del proyecto y fotografía de la tribuna del Estadio Municipal.

En el estadio de ejercicios físicos de la plaza España



Tribuna popular construida frente al field de football.



Marquesina de acceso al Estadio Municipal de Plaza España. Boletín Municipal - 1925

- LA ESCUELA N° 18 “DOMINGO F. SARMIENTO”

A partir de una propuesta del Consejo Escolar, que el municipio avala, se propone la construcción de una “*casa*” para la Escuela N° 18 –que se hallaba por entonces en una situación extraurbana y tenía 345 alumnos- según proyecto “*revisado y aprobado*” por la Oficina técnica Municipal y realizado por “*las autoridades escolares de Distrito*”.

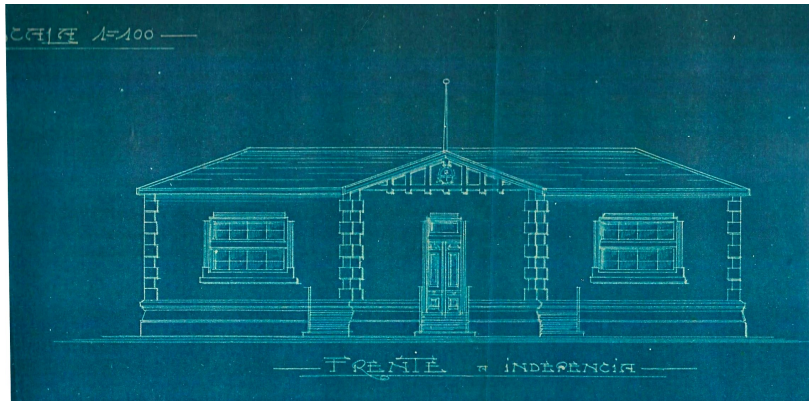
Resulta de rigor el argumento de tipo *higienista* empleado para otorgar dicho aval que, a partir de poner en evidencia las falencias del edificio existente, afirma “*Los niños y maestras que a ella concurren están por esa causa expuestos a enfermedades originadas por falta de la más elemental higiene. Ni aire, ni luz, ni espacio suficiente. No hay siquiera patio para el recreo de los niños*”¹⁸

La construcción de edificio –que se ubicaría en terreno espacialmente adquirido por la municipalidad en Av. Independencia y calle Infanta Isabel- estuvo a cargo del “*empresario*” Amábile Levis. La obra fue realizada en pocos meses e inaugurada el 9 de Julio de 1926 con el nombre de “*Faustino D Sarmiento*”

Según consta en la Ordenanza mencionada el programa estaría dado por “*cuatro grandes aulas rodeando un espacioso vestíbulo cubierto y dos escritorios destinado a Dirección y Secretaria*” entre otros locales. Se destaca la construcción de los servicios sanitarios en un volumen separado de la construcción principal y con tres sectores: para docentes, niños y niñas. La preocupación higienista persiste en relación a la provisión de agua: “*En el patio de recreo han sido instalados dos surtidores de agua,*

¹⁸ Boletín Municipal N 31/ año 6, julio y agosto de 1925. Consta en esta publicación adema de la elevación del proyecto la Ordenanza autorizando la construcción y el Decreto del DE llamando a licitación para la representación de propuestas de construcción. Cabe destacar que la Municipalidad adquirió a estos efectos el terreno donde se construiría la escuela

método que evita el contagio producido por los antihigiénicos carritos que utilizaban los alumnos”



Proyecto de fachada para la Escuela N° 18 no realizado y posterior a la fachada elegida

En relación al acceso se optó por su ubicación frontal en un importante cuerpo saliente en el eje de simetría, dejando de lado la primera propuesta de dos accesos laterales. Más interesante resulta la elección de sistema lingüístico/expresivo, la que pone en evidencia una cierta tensión en relación al mensaje institucional que se pretendía dar. En este sentido fue abandonado una primera propuesta más próxima lingüísticamente al carácter propio de una “casa” –techos inclinados, esquineros en piedra, aventanamientos horizontalizantes, *pan de bois* sobre el acceso- y se eligió finalmente una imagen institucional fuertemente “clasicista”, con importante ornamentación, aventanamientos verticales con guardapolvos superiores sostenidos por ménsulas y un relevante cornisamento alrededor de todo el volumen

Municipalidad de General Pueyrredón
Mar del Plata

Año 7 Mayo y Junio de 1926 Núm. 36

BOLETIN MUNICIPAL

EDIFICIOS MUNICIPALES

Escuela No. 18, construída por la Municipalidad,
Inaugurada el 9 de Julio de 1926

DISTRIBUCION GRATUITA JULIO DE 1926

LA ESCUELA N° 18, EN EL EDIFICIO MUNICIPAL

Grupo de edificio para los w.c. Estos han sido instalados con toda higiene. La fotografía denota claramente su ventilación. — Al frente, los 2 surtidores de agua, que evitan el antihigiénico jarrón con el cual los niños beben el agua

Los sanitarios, que inicialmente se encontraban próximos al hall y anexados al edificio principal, se resolvieron con una su instalación exenta. Emerge aquí ciertos debates en relación a la expresión moderna que lo “higiénico” debe poseer: si bien se mantiene la estructuración simétrica, el volumen se despoja de todo ornamento, las ventanas se horizontalizan “funcionalmente” y solo aparece una discreta cornisa superior.

Las planimetrías encontradas evidencian proyectos alternativos para la escuela -si bien la estructura general de planta mencionada de aulas en torno a un patio/hall y estructurada con una planta rectangular ordenada por un eje de simetría no se modificaría- cuyas variaciones pasan principalmente por la resolución estilística de la envolvente, por la definición del acceso principal o por la ubicación de los sanitarios.

CONCLUSIONES

La villa balnearia de la década del 20 no adquirirá su perfil en razón del crecimiento sustantivo de su población local o de la ampliación informal de su ejido que de esto derivaría, tampoco su estructura - más allá de la consideración de aquel plan originario - estuvo definida por la previsión de reglamentaciones elaboradas con antelación ya que éstas llegarían detrás de los problemas. El Socialismo local no deja de reconocer a las actividades turísticas como el sostén principal de la economía, y así lo manifestaría reiteradamente, pero no se resigna a ignorar la voz de la población permanente y por ella enfrenta todo aquello que intente silenciarla y esto resulta en sí mismo una novedad inesperada para la “ciudad del verano”. Los esfuerzos de las gestiones socialistas por controlar en forma “racional y estética” este desarrollo, más allá de las ideas algo reduccionistas que sobre el problema urbano poseyeran, fueron sistemáticamente dificultados por la puja de poderes entre las representaciones de ciudad de los habitantes locales y aquella otra que los gobiernos provinciales y nacionales en apoyo al sector de veraneantes y empresarios más poderosos, construían. Había demasiados intereses en juego, tanto en relación al rédito que sus paisajes y sus playas representaban como por la riqueza de su actividad pesquera que se perfilaba.

Mar del Plata entonces, y en varios episodios de su historia, la resultante de la acumulación de decisiones no consensuadas y de normativas en retraso (Mazza, Bruno.1998) y en constante modificación.

En lo relativo a las obras y proyectos parecería que los funcionarios de las oficinas técnicas al igual que aquellos profesionales e idóneos a los que se eligiera en concursos o se les otorgaran las obras por licitación, en este período ensayan la búsqueda de cierta imagen que podría ser el intento de diferenciarse de la arquitectura y las intervenciones urbanas capitalinas y porteñas. No surge del análisis de los documentos una clara elección estilística aunque en las obras concretas termine materializándose una cierta constante clasicista ecléctica. Se han encontrado opciones alternativas de proyecto de las mismas obras en clave modernista e incluso pintoresca.

Bibliografía

- BALLENT, ANAHI (1989) “*Socialismo, vivienda y ciudad: La Cooperativa El Hogar Obrero. Buenos Aires, 1905-1940*”. En <http://www.elhogarobrero1905.org.ar/referencias-historicas>. Consulta 12-5-2015.

- CACOPARDO FERNANDO; NUNEZ, ANA (2001) “*La extensión urbana: trazado y gestión entre 1874 y 1950*”. En Cacopardo, F. (ed.) “*¿Qué hacer con la extensión?, Mar del Plata, Ciudad y Territorio. Siglos XIX y XX.*” Alianza Editorial, Buenos Aires.

-----“*El Socialismo y la conciencia de la “extensión” de la planta urbana como problema*”

[.http://arq.unne.edu.ar/publicaciones/cuaderno_urbano/cu_3/archivos/articulos_referato/ana_nunez.htm](http://arq.unne.edu.ar/publicaciones/cuaderno_urbano/cu_3/archivos/articulos_referato/ana_nunez.htm)

- DA ORDEN, LILIANA (1991) “*Los socialistas en el poder. Higienismo, consumo y cultura popular: continuidad y cambio en las intendencias de Mar del Plata. 1920-1929*”. En Anuario del IEHS, VI, Tandil.

- FERREYRA, SILVANA: (2011) “*Socialismo y Peronismo en la Historiografía sobre el Partido Socialista*” Prehistoria. Vol.15. Rosario. Enero-Junio.

- GORELIK, ADRIAN (1998) “*La grilla y el parque, Espacio público y cultura urbana en Buenos aires, (1887-1936).*” Bernal, Editorial Universidad Nacional de Quilmes.

- LADO, S. NÚÑEZ, A., VERÓN, A .L.: (2007) “*Fragmentación institucional del Campo Urbano y Poder Simbólico*”. Cuaderno Urbano 3.

http://arq.unne.edu.ar/publicaciones/cuaderno_urbano/cu_3/articulos_con_referato.html.

- LOMBARDO, JORGE (2006) “*El espacio de Bronzini: una aproximación a sus ideas y su obra.*” Ediciones Suárez, Mar del Plata.

- PASTORIZA, E. (2002) “*Las Puertas al Mar, Consumo, Ocio y política en Mar del Plata, Montevideo y Viña del Mar*” Ed. Biblos. U.N.M.d.P.

Fuentes

- Boletines Municipales. 1921-1929. Biblioteca del Concejo Deliberante de la Municipalidad de General Pueyrredón.

- Archivo General de Obras de la Municipalidad de General Pueyrredón.

- Archivo del diario “El Trabajo”.