

1.6

La educación en Puerto Rico durante la pandemia del COVID 19: Intervenciones y recursos desde la psicología escolar

Educação em Porto Rico durante a Pandemia da COVID 19: intervenções e recursos da Psicologia Escolar

Frances Boulon-Jiménez

Psicóloga Escolar, Facultad adjunta de Universidad Ana G. Méndez y Universidad de Puerto Rico, miembro del Grupo de Trabajo SIP Psicología y Educación. Puerto Rico. frances.boulon@gmail.com

Nellie Zambrana-Ortiz

Psicóloga Escolar y Catedrática en la Facultad de Educación Eugenio Ma. de Hostos, y Coordinadora del Proyecto Inducción al Magisterio de la Universidad de Puerto Rico, Recinto de Río Piedras. Puerto Rico

Mayra R. Martínez Plana

Psicóloga Académica-Investigativa y Catedrática Asociada del Departamento de Educación y Coordinadora del Programa de Maestría en Psicología Escolar e Infantil de la Universidad Ana G. Méndez, Recinto de Carolina. Puerto Rico

Resumen

La pandemia del COVID 19 tuvo implicaciones complejas para la educación pública y privada en Puerto Rico tanto en los niveles primarios, como secundarios y universitarios. La pandemia se sumó a una serie de desastres que nos afectaron. Los huracanes Irma y María en 2017, el pobre manejo gubernamental de la devastación, seguido en diciembre de 2019 por terremotos y temblores, causaron daños considerables a los sistemas educativos. El manejo de estas situaciones estaba aún en progreso cuando surgió la pandemia en marzo de 2020 y trajo nuevas complicaciones: la continuación en el cierre de planteles, cuarentena, educación a distancia con escasos recursos tecnológicos, pérdida de empleo e ingresos y sus secuelas en la salud mental de la niñez y toda la población. Organizaciones de psicología escolar y docentes en programas de educación y psicología, de pregrado y postgrado, diseñaron proyectos e intervenciones socioeducativas y psicoeducativas basadas en la perspectiva histórica cultural. Estas fueron centradas en los contextos específicos en los que impactamos y que nos impactaron recursivamente, dirigidas a promover el bienestar socioemocional, el manejo de retos académicos y de fortalezas ante los escenarios académicos virtuales e híbridos y las experiencias traumáticas de la pandemia. Se describen modelos de intervención creados, logros, retos, lecciones aprendidas y recomendaciones que faciliten procesos educativos resilientes ante crisis futuras y el mejoramiento educativo en general. Reconocimos el crítico desbalance entre los factores de protección y de riesgo de los diversos contextos en los que laboramos.

Palabras clave: Puerto Rico, retos de la educación a distancia, docentes ante desastres, estrategias comunitarias, precariedad y pobreza, pandemia

Resumo

A pandemia da COVID 19 teve implicações complexas no ensino público e privado em Porto Rico a nível primário, secundário e universitário. A pandemia veio juntar-se a uma série de catástrofes que nos afetam. Furacões Irma e Maria em 2017, a má gestão governamental da devastação, seguida em dezembro de 2019 por terremotos e tremores de terra, causaram danos consideráveis aos sistemas educativos. A gestão destas situações ainda estava em curso quando a pandemia surgiu em Março de 2020 e trouxe novas complicações: encerramento contínuo das escolas, quarentena, educação à distância com recursos tecnológicos limitados, perda de emprego e rendimentos, e o seu rescaldo na saúde mental das crianças e de toda a população. Organizações de psicologia escolar e professores em programas de educação e psicologia de graduação e pós-graduação concebidos projetos e intervenções sócio-educacionais e psico-educacionais baseados numa perspectiva histórica cultural. Estes concentraram-se nos contextos específicos em que tivemos impacto e que nos impactaram de forma recorrente, visando promover o bem-estar sócio-emocional, gerir os desafios e os pontos fortes académicos face a cenários académicos virtuais e híbridos e as experiências traumáticas da pandemia. Descrevemos modelos de intervenção criados, realizações, desafios, lições aprendidas e recomendações para facilitar processos educativos resilientes face a futuras crises e melhorias educativas em geral. Reconhecemos o desequilíbrio crítico entre factores de protecção e factores de risco nos diversos contextos em que trabalhamos.

Palavras-chave: Porto Rico, desafios da educação à distância, professores face aos desastres, estratégias comunitárias, precariedade e pobreza, pandemia.

Introducción

La pandemia del COVID-19 causó la mayor disrupción que ha sufrido nunca la educación, según suscribió António Guterres (2020), Secretario General de las Naciones Unidas, en el Informe de políticas: La educación durante la COVID-19 y después de ella. Esta situación de alcance mundial presenta retos nóveles para la educación, pero, a la vez, ha provocado respuestas creativas y oportunidades para el pleno desarrollo de la niñez y juventud que es necesario dar a conocer. En este escrito, compartimos experiencias sobre educación durante la pandemia desde Puerto Rico, archipiélago en el Caribe que consta de una “Isla Grande” y dos islas municipio: Vieques y Culebra. Nuestras perspectivas incluyen la docencia universitaria, en la formación de profesionales de educación y psicología, liderazgo en organizaciones comunitarias y profesionales, y énfasis al servicio desde la psicología, a la educación. Desde esas miradas ubicamos en contexto cómo, hasta ahora, hemos realizado intervenciones con recursos disponibles.

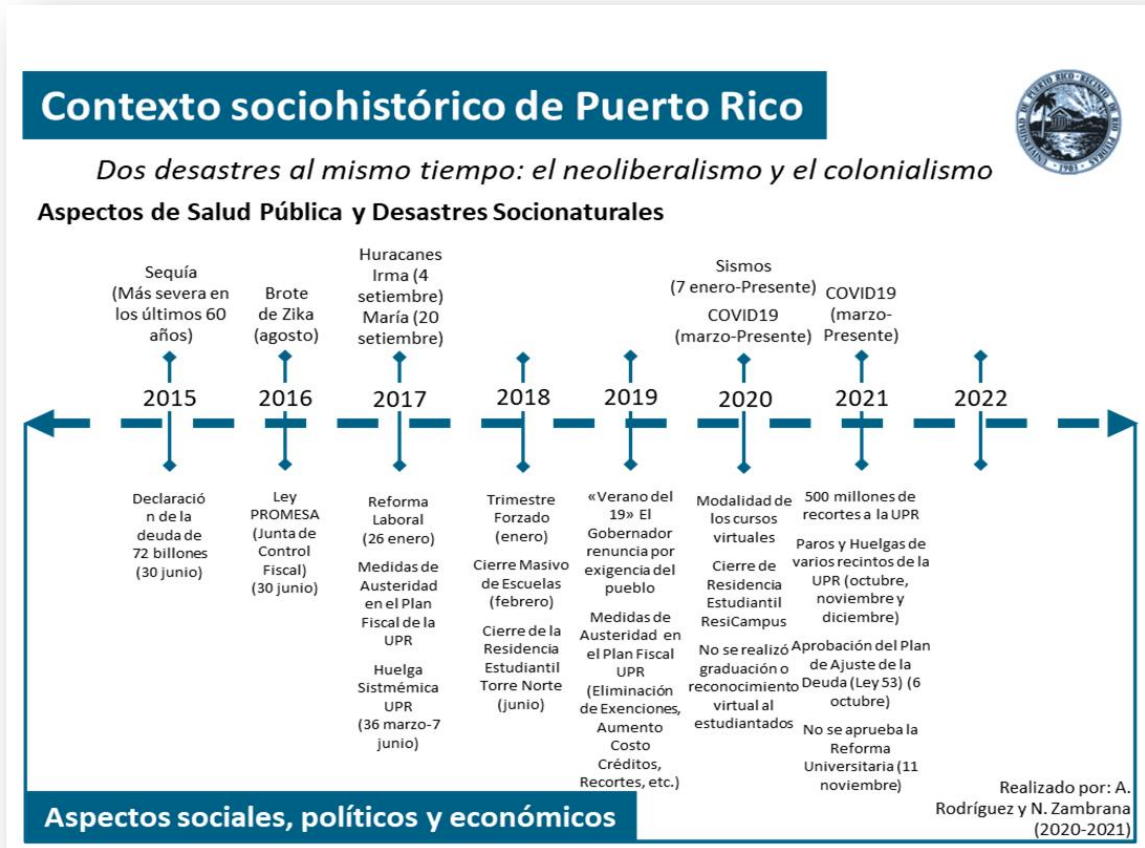
Contexto histórico

El estado de emergencia por la pandemia del COVID 19 se declaró en Puerto Rico el 12 de marzo del 2020, por la gobernadora Vázquez Garced (Orden Ejecutiva 2020-020). De inmediato se cerraron planteles escolares y se inició un proceso complejo de gestiones para ofrecer educación a distancia. Dicha interrupción en servicios educativos debido a la pandemia no fue la única experimentada en el 2020, ya que, desde enero del mismo año, las escuelas afectadas por una serie de sismos no estaban en operación (Rivera, 2021).

Puerto Rico ha experimentado una serie continua de desastres: el paso de dos huracanes de gran fuerza ciclónica, Irma y María en 2017, y una serie de sismos repetidos desde diciembre 2019 que afectaron severamente los municipios del sur de la isla, pero se sintieron en todo el país. Todos estos eventos ocurrieron ante una situación económica precaria asociada a la condición

política colonial que incluye deuda pública impagable, corrupción gubernamental y la presencia de una Junta de Control Fiscal establecida por los Estados Unidos de Norteamérica. La Figura 1, resume eventos sociales, políticos y económicos experimentados desde el 2015 hasta el 2021.

Figura 1
Contexto sociohistórico de Puerto Rico



Fuente: Realizado por Ana Victoria Rodríguez y Nellie Zambrana (inédito)

Al comenzar los efectos de la pandemia del COVID 19 en marzo de 2020 se ordenó el cierre inmediato de escuelas y universidades, cuando estudiantes y docentes, especialmente en la región sur de la isla, estaban aún lidiando con traslados y cierres de escuelas debidos a los sismos y decisiones gubernamentales. Se experimentaron altos niveles de condiciones de salud mental y limitado acceso a servicios asociados a las diferentes situaciones estresantes en proceso. Se añade el cambio súbito a educación a distancia, el cierre de negocios que precipita altos niveles de desempleo y el disloque general en los estilos de vida por la necesidad de guardar distancia social.

Dentro de ese panorama complejo, colegas de psicología de todas las especialidades nos convocamos para atender los retos que experimenta la comunidad, en áreas de economía, salud mental y educación. Las experiencias que reseñamos destacan intervenciones para apoyar el proceso educativo, desde la universidad pública y privada; asociaciones profesionales y grupos de acción comunitaria y política.

Intervenciones desde la docencia universitaria

La psicología aplicada a la educación está presente en programas de pregrado y postgrado en universidades públicas y privadas en Puerto Rico. Describimos, primeramente, contribuciones al manejo de la pandemia del COVID 19 desde un programa de formación de docentes, a nivel de pregrado o bachillerato, como se le conoce en este país, en la Universidad de Puerto Rico, del sistema público. Luego se presentan acciones tomadas dentro del programa de Maestría en Psicología Escolar e Infantil de la universidad privada Ana G. Méndez, Recinto de Carolina. En ambos programas universitarios, se afirma la importancia de la educación en servicio y que la formación de estudiantes trasciende las aulas, impactando a la comunidad.

La Universidad de Puerto Rico: acciones psicoeducativas e investigativas antes y durante la pandemia

Es el primer centro docente del país, establecido en el 1903 y actualmente mantiene once recintos con programaciones académicas diversas. El programa educativo pionero de la universidad pública estuvo dirigido a la formación de docentes o pedagogía. Ofrece grados de bachillerato (pregrado), maestría y doctorado en muy diversas disciplinas, campos transdisciplinarios y posgrados en alianzas con otras instituciones internacionales. Tiene, además, la corriente alterna llamada Universidad En Línea (UEL) que ofrece una amplia gama de cursos a distancia y que funciona paralelamente con la universidad presencial. Esta modalidad universitaria no ha estado exenta de serios debates entre la docencia y la administración. Paradójicamente, la administración universitaria no hizo un estudio institucional de las necesidades de sus docentes ni de sus estudiantes al comenzar la pandemia COVID19. Fue la Asociación Puertorriqueña de Profesores Universitarios (APPU), la que realizó un sondeo dirigido a entender la complejidad de la situación estudiantil y docente al momento del cierre del país y todas las agencias públicas y privadas. La APPU realizó una encuesta sistémica, exploratoria para conocer las condiciones laborales de la docencia en esta nueva realidad de educación a distancia de emergencia. Se tituló *Datos y posturas sobre las condiciones en que debe continuar el semestre en tiempos de la pandemia de COVID19* (APPU, 2020).² Las respuestas se recogieron desde el 18 de marzo al 31 de marzo de 2020, lo cual permitió ver datos de la semana preparatoria y la semana de implantación de la cátedra a distancia.

Un total de 314 docentes y 1983 estudiantes contestaron el cuestionario durante la semana de preparación (del 18 al 23 de marzo) y 272 docentes y 1103 estudiantes adicionales contestaron durante la primera semana de implantación (24 al 31 de marzo), sumando un total de 586 docentes y 3086 estudiantes. Un 76% de los estudiantes que contestaron la encuesta reportó tener responsabilidades domésticas, trabajar con ruido excesivo, niños pequeños, o tener que lidiar con situaciones interpersonales conflictivas en sus casas. Otro 24% indicó no tener ninguna situación de dificultad. Un 36% de los estudiantes señaló tener acceso incómodo, limitado o ningún acceso a un lugar en su casa donde pudiera estudiar conectado al internet y un 42% dijo tener acceso limitado al internet por conexión inestable o porque tener un plan de datos limitados. Más de una tercera parte (39%) indicó que prefería el sistema alterno de calificación aprobado /no aprobado (que elige el mismo estudiante) y un 41% que prefería el sistema de notas (A, B, C, D, F). El reclamo estudiantil por mayor flexibilidad y justicia en el proceso de calificación se hizo evidente en la sección de comentarios.

² Docentes investigadores: Nellie Zambrana, Isar Godreau, Juan Negrón y Verónica Fuentes.

La APPU se opuso a la exigencia apresurada de una “certificación” para dar cursos en línea y a que se extendiera el semestre académico. Esto último porque en promedio, el 40% de nuestro profesorado está contratado bajo condiciones precarias con escalas de salarios muy bajas y la extensión del semestre no les garantizaba más paga y precarizaría aún más sus condiciones laborales. La certificación requería un curso tipo módulo autodirigido que se diseñó en la plataforma Moodle. El curso, sin acompañamiento, mentoría, ni tiempo para practicar resultó insuficiente para montar un curso en línea, sobre todo para docentes que no habían utilizado recursos en línea para la enseñanza de sus cursos (42% de la muestra). Lejos de sentirse como una ayuda para aumentar las competencias tecnológicas, la imposición de “certificarnos para crear cursos en línea” se tornó una instrucción apresurada y punitiva.

Un 58% de los docentes encuestados indicaron que incorporaban algún recurso en línea en cursos presenciales. La exhortación debió ser apoyar al docente con las alternativas que ya conoce y otras que podía incorporar para proseguir con su cátedra. Igualmente, rechazamos prácticas de vigilancia, supervisión excesiva y evaluación a destiempo en un periodo extraordinario. Varios administradores universitarios exigieron a colegas que demuestren que reúnen a sus estudiantes virtualmente y que cumplen con los objetivos de sus cursos con evidencias que van más allá de los procedimientos regularmente utilizados para documentar aprovechamiento. Un 96% de los profesores indicaron que tuvieron contacto con estudiantes por correo electrónico y redes sociales durante la semana de preparación. Las respuestas a esta pregunta para la semana de preparación y la semana de implantación no arrojan diferencias significativas (96.47% vs 96.15%). El 57% del estudiantado contestó que tuvo contacto virtual con todos sus profesores, un 41% con algunos y solo un 2% indicó que no tuvo contacto alguno con sus profesores durante la semana de implantación. Comunicamos los hallazgos a todos los recintos y al Presidente de la Universidad, se continuó la discusión de las condiciones materiales (equipo, conectividad, estabilidad energética, y otras) que la pandemia empeoraba y se logró que los Senados Académicos y Decanatos Académicos aprobaran medidas académicas y administrativas más solidarias.

A pesar de algunas victorias, en agosto de 2020 la APPU decretó dos días de paro virtual docente por falta de acciones concretas que mejoraran las condiciones de la educación remota obligada por la pandemia, por hacer una migración a destiempo de correos electrónicos que aún sigue causando problemas de comunicación y por no defender el presupuesto de la universidad pública que seguía confrontando reducciones millonarias. Por dos días “interrumpimos” nuestros cursos para ofrecer foros en línea, abiertos a la comunidad universitaria y general, sobre las mejores prácticas de educación a distancia, la defensa de nuestro presupuesto y el reclamo con propuesta para detener la migración de correos -e. Tuvimos miles de visitas y reproducciones, anunciando un año lleno de retos.

Foro magisterial y experiencias de campo en escuelas, comunidades virtuales y presenciales durante 2020 y 2021

En mayo del 2020, el Proyecto Inducción al Magisterio coordinó un foro titulado: *Educación en la pandemia: Voces Magisteriales*. Participaron cinco educadoras del sistema público, una maestra Montessori, una directora escolar de escuela Montessori Pública, una trabajadora social, la coordinadora del Proyecto, y un moderador.³ En el foro problematizamos: educación pública en la pandemia, la decisión de terminar abruptamente el semestre y las

³ Lourdes Torres, Rosa Recondo, Viviana Vélez, Iliá Ballester, Luz Marrero, Lisandra Bonilla y Jan de la Paz: Voces Magisteriales

propuestas para agosto - diciembre 2020. Se esbozaron varias trayectorias: el trabajo comunitario y acompañamiento con las familias, como parte integral de la educación a distancia; la defensa de la educación pública ante las prácticas neoliberales de venta de escuelas y hacinamiento de estudiantes; la reconstrucción urgente de escuelas, especialmente en el sur del país, el establecimiento de protocolos de seguridad anti contagios en escuelas donde se requería la presencialidad, capacitación, equipo y materiales para la docencia y la adopción de prácticas pedagógicas centradas en derechos humanos, solidaridad y justicia social.

Lamentablemente, las escuelas con problemas estructurales no se atendieron, los protocolos se implantaron con muchas fallas, educadores no recibieron capacitación en tecnología de calidad, el gobierno incurrió en un monopolio tecnológico millonario. En medio de la emergencia de salud, altos funcionarios gubernamentales junto a empresas privadas fueron acusados de actos de corrupción con fondos públicos millonarios para pruebas COVID19. Ante este cuadro, el magisterio no abandonó a los estudiantes, y muchos maestros repartían materiales, se llevaron cajas de materiales Montessori a las familias, se llevaban tareas a las bibliotecas públicas, se usó tiempo adicional para atender necesidades, crearon canales de YouTube para ofrecer clases y las dejaban grabadas, entre otras. Algunos municipios autónomos del país, usando los paquetes de fondos de emergencia, convirtieron los coliseos y canchas techadas en salones con computadoras e impresoras y estaciones de recarga de equipo y teléfonos. Las organizaciones profesionales interdisciplinarias, sociopolíticas, culturales, comunitarias y cívico-religiosas siguieron siendo una respuesta rápida y eficaz, donando espacios, servicios especializados, materiales, equipo, ropa, comida, conectividad y consuelo.

A través de los cursos de psicología educativa, necesidades del aprendiz excepcional y la práctica clínica en Educación Especial Diferenciada, las Dras. Ana Miró y Nellie Zambrana⁴ documentaron prácticas exitosas en la enseñanza remota durante enero-mayo de 2021, luego de dos semestres en los cuales apenas se pudo documentar experiencias de campo y clínicas de alta calidad. Esto fue debido a falta de adiestramientos a maestros y personal de apoyo que tuvo que trabajar a distancia. Las experiencias de campo en salas virtuales para conectar teorías de la psicología educativa y escolar con 8 a 15 horas al semestre y las prácticas clínicas durante cuatro meses del semestre académico proveyeron material relacionado a condiciones de los hogares, el manejo de plataformas, inconvenientes de poca conectividad y fluctuaciones de energía eléctrica, así como la motivación y el compromiso con la tarea. La integración de las familias en el proceso educativo, el desarrollo de páginas web de uso sencillo para los padres y sistemas de comunicación diaria devolvieron la confianza de las familias en la escuela. Se documentaron serios problemas de planta física y abandono institucional y también se observaron prácticas socioemocionales y académicas de excelencia⁵. Varias egresadas fueron puntales en denunciar ante los medios noticiosos -prensa y televisión- la responsabilidad ministerial que aún en agosto de 2021 el sistema gubernamental no había atendido (Ibarra, 2021).

Un Grupo de Interés Internacional sobre Doble Excepcionalidad, con colegas de Nueva Zelanda, Holanda, Australia y Puerto Rico publicó los avances del proyecto educativo en servicio:

⁴ Foros auspiciados por el Centro de Investigación Interdisciplinaria CRiiAS en la UPRRP, Sra. Zobeida Díaz y Dra. Carmen Maldonado Vlaar.

⁵ Agradecemos a las/os docentes Nicolás Ramos, Chavely Santiago, Reynaldo Marrero, Ilia Ballester, Zorimar Siaca, Patricia Mattei y Janelly Sullivan, mayo 2021 y a Wanda De Jesús y Jacelyn Smallwood -diciembre 2021 su participación en el Conversatorio-Encuentro Presencial que realizamos al finalizar ambos semestres.

Serving Puerto Rico's 2e Students en la revista Variations 2e (Miró et al., 2020)⁶. La población llamada de doble excepcionalidad o *twice exceptional* en inglés, incluye personas con dotación intelectual o alta capacitación, que a su vez se han diagnosticado con alguna condición de reto funcional, como, por ejemplo dislexia, perlesía cerebral, retos de atención y otras. En medio de la pandemia se logró recoger datos que permitieron obtener financiamiento institucional por dos años para desarrollar el Perfil Interdisciplinario de la Doble Excepcionalidad (2e) en Puerto Rico. Se documentaron prácticas exitosas con estudiantes de doble excepcionalidad incorporando a familias, maestras de diversas materias y maestras en formación, psicólogas escolares, consejeras en rehabilitación, terapeutas ocupacionales y del habla, intercesoras y administradoras. Mediante múltiples talleres a distancia, para aprender a manejar las tecnologías, se problematizaron procesos de aprendizaje y transferencia del conocimiento, en un contexto de emergencia.

Desde la psicología escolar aplicada, nuestras futuras psicólogas investigan interacciones dinámicas entre madres, maestras, estudiantes y psicólogos escolares antes y en medio de la pandemia. En colaboración con la Ponce Health Sciences University, Nellie Zambrana fue parte del comité de disertación de la candidata a doctora Ingrid Cruz. Los conceptos estudiados fueron: interacciones y roles de participantes dentro del proceso de educación diferenciada (ED). Se indagó sobre estrategias y retos en la prestación o recepción de servicios. La muestra fue de 3 maestros, 3 psicólogos, 3 cuidadores y 3 estudiantes de ED. Los resultados reflejan que existen retos dentro del proceso de ED y que estas dificultades afectan adversamente la salud y bienestar psicológico de quienes componen la comunidad escolar. La literatura sugiere que una intensa orientación en los medios y mayores programas de servicios en la comunidad con apoyo para niños, familias y profesionales pueden reducir el impacto negativo (APEP, 2018; Vargas-Díaz y Zambrana-Ortiz, 2019). A su vez, nos permitió integrar información para promover el bienestar psicológico de las personas que forman parte de la comunidad escolar.

Desde el Proyecto Inducción al Magisterio de la Universidad de Puerto Rico, después de los huracanes, los sismos devastadores y la pandemia COVID19 se provee un puente de servicios para el acompañamiento, orientación y capacitación profesional a docentes principiantes que comienzan en el magisterio, así como a maestros-en formación. Se denunció públicamente el cierre de escuelas desde que se sumaron más de 400 cierres (Zambrana-Ortiz, 2017), y se orientó sobre cómo el gobierno usó y sigue usando a su conveniencia los efectos del huracán María, los sismos y la pandemia sobre los edificios públicos. También se investigaron factores protectores que promueven los maestros luego de grandes desastres (Vargas-Díaz y Zambrana-Ortiz, 2019). La encuesta mostró diecinueve (19) actividades protectoras en áreas como: socio-afectiva, académica, comunitaria, administrativa y cívica luego de los huracanes, y actualmente se analizan entrevistas profundas realizadas a maestras/os y directoras escolares como parte de la segunda fase de este estudio que finalizará en mayo 2022.

La UPR, como universidad pública tiene la misión de servir a la comunidad, y ante los impactos y retos socioambientales, un equipo interdisciplinario de docentes rescató una escuela cerrada en mayo 2017, que sirvió de sede al Centro de Apoyo Comunitario (Zambrana-Ortiz, 2018). Se creó el Comité Interfacultativo Académico al Servicio de la Comunidad, liderado por la Dra. Capella, que luego del embate de los huracanes demostró que debíamos seguir luchando por rescatar instalaciones públicas que albergaban escuelas y que la academia se nutre cuando se articula en las necesidades de comunidades aledañas, combatiendo la invisibilidad ante lo que nos rodea. El

⁶ Grupo de Puerto Rico: Dra. Ana Miró, Perita en Currículo y Educación Especial y Diferenciada; Dra. Nellie Zambrana, Psicóloga Escolar y Clínica; Dra. Maribel Báez, Consejera en Rehabilitación; Dr. Ariel Agosto, Consejero Profesional, y Dra. Sandra Macksaud, Psicóloga Social y Evaluadora.

Comité siguió laborando en la pandemia y tradujo el acompañamiento presencial a las escuelas públicas aledañas en un acompañamiento académico a decenas de estudiantes del nivel elemental y secundario que confrontaron el cambio, con muy poco tiempo de transición, a la educación remota o a distancia. En solo un semestre se logró un banco de 30 estudiantes universitarios, tutores de disciplinas como ciencias naturales, ciencias sociales, educación y administración de empresas que brindaron 4000 horas de tutorías que incluyeron apoyo en tareas escolares, reenseñanza de destrezas, lectura asistida y compartida, apoyo tecnológico con uso de plataformas Zoom, Meet y aplicaciones como WhatsApp, y apoyo a las familias en el uso de tecnologías (Vélez, 2021).

El Recinto de Ciencias Médicas de la Universidad de Puerto Rico convocó actividades para el consumo comunitario sobre la medicina traslacional como un universo infinito de posibilidades para responder a los desafíos del campo salubrista⁷. El Dr. Ariel L. Rivas, Investigador de la Escuela de Medicina de la Universidad de Nuevo México presentó una mirada interdisciplinaria a la complejidad de la pandemia de COVID-19, integrando aspectos biomédicos, modelajes de transmisión, cognitivos y salubristas. En un panel de reacción participaron el Dr. Javier O. Morales Ramírez, especialista en ciencias biomédicas y enfermedades infecciosas, el Dr. Juan C. Orengo Valverde, de salud pública y demografía y la Dra. Nellie J. Zambrana Ortiz, desde las ciencias cognitivas, psicología y educación. Desde la complejidad, hace falta la transdisciplinaria para incluir a actores usualmente olvidados: pacientes, sus familias, manejadores de medios y redes sociales y gestores de política pública. No es posible articular la ciencia sin los ciudadanos que la comunican, los servidores públicos que legislan y gobiernan, y los/las vulneradas por las enfermedades y sus secuelas físicas, emocionales y ético-morales.

En el Recinto de Mayagüez de la Universidad de Puerto Rico, se ofrecen programas de psicología en el nivel de bachillerato (pregrado) y además un recién creado programa de doctorado en Psicología Escolar. Durante la pandemia, han continuado los servicios a comunidades en desventaja, mediante los proyectos de Impacto Juventud que dirige el Dr. Eduardo Lugo, Psicólogo Comunitario-Clínico. Este proyecto coordina actividades educativas y recreativas a estudiantes en comunidades aisladas de la región oeste de Puerto Rico, y está en planes de expandir hacia otros municipios. El Aula en la Montaña provee actividades los sábados que integran a las familias e incluyen eventos dirigidos a la seguridad alimentaria mediante el cultivo de plantas comestibles, eventos artísticos que fomentan la salud mental y refuerzo de destrezas académicas. Otra iniciativa llamada Chiqui Impacto, publica mediante redes sociales la lectura de cuentos infantiles con mensajes educativos todos los sábados en las mañanas.

Formación de Internas en Psicología Escolar en la universidad privada

Durante la pandemia del COVID 19 el Programa de Maestría en Psicología Escolar e Infantil de la Universidad Ana G. Méndez en Carolina, realizó ajustes en beneficio de su estudiantado para mantener los requisitos curriculares sin afectar el desarrollo de las competencias requeridas. Sin embargo, existían dos situaciones muy diferentes: un grupo que ya había realizado la experiencia de internado y otro que no. Primero que todo, enfrentamos la realidad de que escuelas y universidades estaban cerradas. Esto significaba que, el estudiantado que no había iniciado la experiencia de internado no tenía dónde hacerlo. El otro reto era manejar las diversas limitaciones para hacer investigaciones que implican contacto directo con la niñez y juventud, búsqueda de información en las bibliotecas del país, cambiar metodologías, previamente seleccionadas, entre otras tantas dificultades.

⁷ Coordinó y moderó el Dr. Rubén García, catedrático del Recinto de Ciencias Médicas.

Estaba claro que el proyecto es el requisito final de grado, sin embargo, la coordinación del programa decidió que el grupo que no había realizado el internado, iniciara el proyecto de investigación vía excepción. La decisión fue que podían comenzar la experiencia de internado cuando el proyecto estuviera aprobado por la oficina que regula las investigaciones en la universidad. Los resultados del cambio fueron alentadores y un grupo de estudiantes que no había tenido la experiencia de internado, terminarían su proyecto a finales del semestre que culmina en mayo de 2022.

El grupo de estudiantes que sí había tenido la experiencia de internado, que se vio interrumpido en marzo de 2020, comenzaron sus proyectos de investigación y en diciembre de 2021, se completaron tres investigaciones para culminar el grado de maestría. Las investigaciones fueron el resultado de ajustes metodológicos significativos a los que tenían planificado para poder recopilar datos sin contacto físico con participantes.

En agosto 2021 se reabrieron las escuelas y comenzó nuevamente la experiencia de internado ante la nueva realidad de mascarillas, distanciamiento físico y las preocupaciones inherentes a la posibilidad de contagio. El inicio de la experiencia ha ocurrido tanto en una escuela pública como una privada especializada en niños con diversidad funcional. La experiencia de internado presencial y virtual les ha permitido, junto a docentes y no docentes, llevar a cabo intervenciones estratégicas y ofrecer servicios terapéuticos y educativos, orientar a las familias, atender situaciones socioemocionales relacionadas con temores de contagio con COVID y retos de las cuarentenas obligatorias. Además, participaron en los procesos de retorno gradual a educación presencial que requirieron planificación cuidadosa de la logística para mantener distanciamiento físico y actividades para fomentar la identificación y colaboración dentro del equipo escolar. Algunos comentarios de internas sobre esta experiencia demuestran la intensidad de este proceso de aprendizaje en servicio:

En las pasadas semanas he podido realizar tanto observaciones conductuales en los salones de clases, y en terapias, y he podido estudiar los expedientes de los estudiantes que he observado en terapia. También he podido conversar y consultar con maestros/as y asistentes sobre distintas destrezas que puedan servir de ayuda para mejorar alguna conducta en particular. Dado la modalidad de la escuela, he tenido la oportunidad de interactuar con niños de diferentes funcionalidades, y observar e intervenir en momentos de crisis debido a sus diagnósticos. [He podido] realizar intervenciones individuales y grupales, y próximamente, tengo pendiente realizar un taller de acoso escolar a distintos grupos. También he realizado evaluaciones a estudiantes de escuela privada como en escuela pública. He participado en talleres y actividades fuera del ámbito escolar que han aportado a mi desarrollo profesional. En dichas actividades pude conversar con estudiantes de los distintos programas de Psicología Escolar en Puerto Rico, e intercambiamos experiencias, ideas e información para mantener las conexiones [profesionales]. (S. Merced, comunicación personal, 6 de diciembre de 2021)

El trabajo realizado con el estudiantado del programa para poder cumplir con las metas académicas y el desarrollo de las competencias esenciales para la especialidad de psicología escolar es puntual. No hay experiencia más poderosa que el internado para el desarrollo de las competencias requeridas. Aprender de la experiencia bajo el fundamento pedagógico del aprendizaje en servicio, fortalece el rigor académico y el desarrollo de profesionales competentes y sensibles ante las diferentes realidades actuales y emergentes (Martínez-Plana et al., 2021).

Publicación de libro sobre Psicología Escolar

Conscientes de los muchos retos que tiene la psicología escolar, Martínez-Plana, et al. (2021) editaron y publicaron durante la pandemia el primer libro en Puerto Rico sobre psicología escolar. Las autoras se percataron de la necesidad de un libro puertorriqueño y establecieron un plan de trabajo que incluyó ajustes, a pesar de la pandemia del COVID-19. Los objetivos y contenido del libro ofrecen una mirada amplia del estado actual de la especialidad en Puerto Rico, que puede ser modelo para seguir en Latinoamérica. El libro se organizó en cinco secciones: a) fundamentos de la Psicología Escolar en Puerto Rico, b) formación profesional, c) áreas de aplicación, d) investigación y evaluación de programas, y e) política pública y derechos humanos para la niñez y juventud. Cada uno de los capítulos incluye recomendaciones para la aplicación de los temas discutidos.

Las autoras del presente escrito contribuyeron con capítulos a dicho libro que cuenta con aportaciones de 23 profesionales de la psicología provenientes de distintos saberes de psicología y educación. Hay siete personas con doctorado en psicología escolar, ocho con preparación en psicología académica-investigativa, cuatro psicólogas clínicas, dos colegas con especialidad en psicología social-comunitaria, una especialista con doctorado en currículo y enseñanza, y una con maestría en salud pública (Martínez-Plana, et al. 2021, vi). La diversidad fortalece el texto y ofrece una riqueza significativa que puede promover reflexiones desde muchas miradas.

El libro fue apoyado por universidades que ofrecen programas de posgrado en Psicología Escolar: la Ana G. Méndez-Recinto de Carolina, Pontificia Universidad Católica de Puerto Rico, Universidad Albizu y Ponce Health Sciences University. Además, la Asociación de Psicología Escolar de Puerto Rico lo endosó y la Asociación de Psicología de Puerto Rico otorgó una beca para aportar a gastos de publicación.

Organizaciones profesionales y grupos de acción comunitaria

En Puerto Rico, muchos grupos profesionales y cívicos están activos en promover la recuperación del país ante desastres recientes. Entre estos, la Asociación de Psicología de Puerto Rico (APPR) y la Asociación de Psicología Escolar de Puerto Rico (APEP) han desarrollado múltiples iniciativas de servicio, orientación y enlace con las autoridades gubernamentales. En muchas gestiones se han establecido alianzas entre asociaciones de Psicología, el Colegio de Médicos de Puerto Rico, el grupo comunitario Mesa Social, entre otros.

Algunos ejemplos de iniciativas dirigidas a atender los retos de la pandemia y otros desastres, se describen a continuación.

La Asociación de Psicología de Puerto Rico (APPR), fundada en 1954, afiliada a la Sociedad Interamericana de Psicología y la American Psychological Association, entre otras entidades internacionales, agrupa profesionales y estudiantes de todas las áreas de psicología. Algunas actividades sobresalientes coordinadas por APPR desde enero de 2020 en adelante fueron:

1. Misiones de apoyo a comunidades afectadas por terremotos desde enero de 2020, en las cuales se ofreció apoyo psicológico, suplido de artículos de primera necesidad, actividades de integración de grupos desplazados de sus hogares o temerosos de regresar a los mismos.
2. Creación de grupos de apoyo virtuales para profesionales de primera respuesta, educadores, y la comunidad en general, que se diseñaron para ofrecer reuniones semanales con voluntarios. En estas reuniones se proveyó oportunidades de ventilar las dificultades del encierro forzoso en diferentes generaciones de las familias, el ajuste a la enseñanza remota desde el hogar, las situaciones laborales retantes, para quienes debían

continuar con trabajo presencial, así como los que trasladaron a su hogar el lugar de trabajo.

3. Desarrollo de materiales de orientación para padres sobre el manejo inquietudes acerca del estado emocional de sus hijos e hijas durante la pandemia, y posibles intervenciones para apoyarles. Los mismos se publicaron en redes sociales y a través de otros medios de comunicación social.
4. Alianza con el Colegio de Médicos para atender líneas telefónicas de auxilio para ciudadanos experimentando altos niveles de ansiedad.
5. Participación en grupos de acción comunitaria como la Mesa Social, descrita más adelante.

La Asociación de Psicología Escolar de Puerto Rico (APEP) fundada en 1998, agrupa a profesionales y estudiantes interesados en el mejoramiento de los servicios en contextos educativos y la promoción del pleno desarrollo de la niñez y juventud. Está afiliada a la National Association of School Psychologists (NASP) de los Estados Unidos de América.

1. Coordinó viajes a sectores afectados por terremotos para llevar materiales escolares y de diversión para niños, ofrecer apoyo a menores y orientación a padres sobre el manejo de miedos y cambios en conducta de menores ante la inestabilidad en el ambiente.
2. Mantuvo comunicación con oficiales de sistemas educativos público y privado para ofrecer asesoramiento sobre el manejo de la salud mental y promoción del aprovechamiento académico ante las nuevas realidades.
3. Publicaron pronunciamientos relativos a los requisitos de evaluaciones psicológicas para estudiantes que reciben servicios de educación especial y recomendaron medidas para ajustar estos servicios a las realidades variables requeridas por la pandemia.
4. Ofrecieron recomendaciones y respondieron a consultas del público y de la prensa sobre el manejo de enseñanza, el ajuste de requisitos académicos, el manejo de la conducta de menores durante la enseñanza remota y ante el regreso a la escuela presencial.

Mesa Social

Varios grupos comunitarios han mostrado compromiso continuo con apoyar esfuerzos de recuperación, servir de enlace y entes de fiscalización ante problemas de respuesta de servicios públicos, y promover el empoderamiento de diversos sectores como líderes comunitarios, profesionales de diversas disciplinas y familias. Destacamos el grupo: Mesa Social, que agrupa representantes de comunidades en todas las áreas geográficas del país, profesionales de diversas disciplinas y ciudadanos voluntarios. Realizan labores de fiscalización de políticas públicas que afectan en especial comunidades en desventaja. Durante la pandemia han organizado varios encuentros en modalidades virtual e híbrida para identificar necesidades y estrategias de acción. Sus áreas de intervención incluyen Salud, Economía, Ambiente y Educación. Las autoras colaboran con las gestiones en el área de educación. En los encuentros de esta área se aseguró que se escuchen las voces de padres, educadores y estudiantes para presentar propuestas de acción a oficiales concernidos. Las tres autoras participamos activamente en la redacción y revisión de documentos, propuestas y webinaros desde marzo de 2020 hasta el presente.

Desde la educación y la psicología apoyamos comunidades híbridas y virtuales

Los sismos en diciembre de 2019 y comienzo de 2020 y la pandemia nos movieron a convocar a egresadas/os maestras/as, directoras de escuelas, consejeras, psicólogas educativas y escolares a compartir sus experiencias de éxito a través de la mentoría entre pares aprovechando las plataformas de videoconferencia, y cuando fue posible de manera presencial. Visitamos siete

comunidades abatidas por los sismos en el mes de febrero 2020 los municipios del sur como Ponce, Guayanilla y Peñuelas para llevar a refugios ya identificados, comida ligera donada por vecinos de nuestras comunidades, literatura infantil donada por librerías del área norte, artículos de primera necesidad donados por estudiantes de la Escuela Secundaria de la UPR, cartas solidarias y marca libros confeccionados a mano por estudiantes de la Escuela Elemental de la UPR y la Escuela Luis Muñoz Rivera⁸. En las visitas a hogares y refugios las necesidades no cubiertas por el gobierno iban desde ayuda en duelo hasta custodia de niños y pudimos ayudar en la coordinación de servicios de consejería, trabajo social, psicología clínica y escolar y servicios legales como parte de la red de servicios de apoyo.

En medio de la pandemia, abrazamos la narración oral de cuentos, historias y anécdotas de y para nuestras familias, niñez, juventud con el Junte de CuentaCuentos (Universidad Interamericana Metro), Colectivo ContArte (artistas profesionales), Fundación y Editorial SM, y la Cátedra UNESCO de Educación para la Paz (UPRRP)⁹. A pesar de la angustia, el miedo, la infodemia de las redes y el encierro, logramos enriquecer la comunidad virtual que comenzamos de manera híbrida desde el 2016 con el Día Mundial de la Narración Oral. Juntamos en nuestra página web, a través de grabaciones de historias inéditas, cuentos, biografías y otros géneros en nuestro canal de YouTube, a decenas de escuelas, universitarios, maestros de diversas materias y organizaciones de lectura y servicios comunitarios. En el 2020 el tema fue “*La tierra tembló y así te lo cuento yo*” (<https://www.facebook.com/diamundialdelanarracion/photos/a.1854335828147242/2567823506798467/>) y se iba a realizar en el área sur del país, donde los sismos azotaron con gran furia, pero el COVID19 nos empujó a realizarla totalmente virtual, uniendo a cuenteras de calibre nacional como Tere Marichal, en una red de grabaciones que pregonaron la solidaridad, el respiro psicológico que da la palabra, la denuncia y la acción comunitaria. En marzo de 2021, realizamos el evento “*Narrando desde la virtualidad por la Convivencia en la Diversidad*” que incluyó videos, transmisiones e imágenes de diferentes narraciones en el cual colaboraron 40 estudiantes del curso psicología educativa de la UPRRP y de psicología social y escolar y el colectivo Impacto Juventud y Chiqui Impacto de UPR Mayagüez. También recibimos aportaciones maravillosas de Puerto Rico, Cuba, México, España y Estados Unidos.

Trabajo legislativo, campañas y posturas en medio de la pandemia

Nos unimos asumiendo posturas públicas y denuncias desde las distintas asociaciones de psicología y otras comunitarias y académicas para visibilizar la impunidad de la corrupción pública y privada, la desvalorización del magisterio y las profesiones de la salud mental y denunciarnos las precarias y abandonadas condiciones en las que muchas escuelas comenzaron a operar en agosto de 2021, exponiendo al magisterio y a sus estudiantes a peligros y riesgos innecesarios. Exigimos que se dotara a las escuelas del país con los equipos necesarios para tener un componente virtual óptimo y las restauraciones estructurales requeridas para garantizar seguridad y vida en el regreso a la actividad presencial en planteles escolares. El magisterio puertorriqueño se caracteriza por ser de los profesionales que primero responden en sus comunidades ante desastres naturales y emergencias (Vargas Díaz y Zambrana-Ortiz, 2019). La labor del magisterio en el año académico 2020-21 logró que el 91% de los estudiantes del sistema público, es decir 248.000, aprobaran el grado. La educación es

⁸ Profesoras y personas aliadas: Prof. Wanda De Jesús, Dra. Linda Clark, Prof. María de L Ferrer, Prof. Milagros Cintrón, Coralys Rivera; Rep. Denis Márquez, Gerardo Cordero; Comunidad González y Colectivo Familia Kayak.

⁹ Dra. Anita Yudkin; Thalia Rivera, Tere Marichal Lugo, Dra. Zulma Ayes, Dr. Eduardo Lugo, Maria Robles, Samille Esquilín, M.Ed. Yamira Flores, M.Ed., Decana Dra. Mayra Charriez, y Amilcar Rivera, Servicios Tecnológicos.

un derecho constitucional de la niñez y juventud en Puerto Rico y ha sido un puente para la movilidad social (Zambrana-Ortiz, 2020) y económica de muchas generaciones y por ello denunciamos públicamente la negligencia de no habilitarlas estructuralmente, teniendo los fondos estatales para ello (Zambrana-Ortiz, 2021). La pandemia no detuvo las legislaciones que laceran la educación y la salud mental de la niñez y juventud, por ello elaboramos campañas mediáticas y posturas públicas en contra de proyectos de ley que amenazaban el bienestar de grupos en desventaja. Estos son: el proyecto para legalizar las llamadas terapias de conversión en niños y adolescentes dirigidos a cambiar orientaciones no binarias a heterosexuales, en contra de las preferencias de personas menores de edad. También nos opusimos a un nuevo y terrible proyecto para regular los servicios de educación especial y diferenciada, que representaba una reducción en servicios especializados para una población que requiere de los mismos para fortalecer su desarrollo. En ambas luchas prevalecimos.

Conclusión y Cierre

Las iniciativas compartidas ilustran el activismo y compromiso social de profesionales de la psicología vinculados a la educación. Se ilustra la importancia de trascender los escenarios escolares y universitarios para acercarnos a la comunidad. Esto provee a estudiantes de psicología y educación experiencias de valor único para su formación. Agradecemos la oportunidad de compartir estas experiencias con colegas de Latinoamérica; confiamos en fortalecer enlaces para continuar aprendiendo de vivencias de todos y todas.

La psicología escolar y educativa se activó en la militancia política y la transgresión; nos involucramos en legislación a favor de la niñez y juventud; rehabilitación de escuelas, exigimos el restablecimiento de factores protectores en escenarios educativos y laborales, la valoración del magisterio y la docencia universitaria y del trabajo interdisciplinario. Nos involucramos realizando análisis y contrapropuestas a intervenciones gubernamentales ante el manejo del COVID19 y sus consecuencias a mediano y largo plazo. Se lograron varias conquistas: tener psicólogos escolares en las escuelas públicas, acuerdos con el Departamento de Educación para reducción de cupos, distribución más justa de equipo tecnológico, reconocimiento de que poblaciones vulneradas económicamente urgían conectividad gratuita, y transformamos proyectos institucionales universitarios en academias al servicio de estudiantes de escuela pública que necesitaban acompañamiento y tutorías en todas las materias.

Referencias

- Asociación de Psicología de Puerto Rico (APPR) (diciembre 2021). *Red de Respuesta en Salud Mental para Emergencias y Desastres*. <https://www.asppr.net/rrsmed>
- Asociación de Psicología de Puerto Rico (APPR). (2021) *¿Presencial o Virtual? Recomendaciones para el Regreso a Clases*. <https://www.asppr.net/rrsmed?clid=IwAR3ndfb7E7rJk3x11qsIqn1nlccUIKw1-10U7BG7HDQxDkjcDKmXG9IEfo>
- Asociación de Psicología de Puerto Rico (APPR). Facebook 28 de septiembre 2021. *Hacia una Psicología de la Liberación: El caso del Aula en la Montaña*. <https://www.facebook.com/watch/?v=642340256732356>
- Asociación de Psicología Escolar de Puerto Rico (APEP) (2021). (6 de septiembre de 2021) La Asociación de Psicología Escolar de Puerto Rico se expresa ante la noticia sobre el reclutamiento de enfermeras para trabajar manejo de traumas post María. <http://www.apepr.org/>
- Asociación de Psicología Escolar de Puerto Rico (APEP) (2021). (octubre de 2018) Las Asociaciones de Psicología Escolar de Puerto Rico y la Asociación de Psicología de

- Puerto Rico se expresan sobre la necesidad de promover el bienestar y la salud mental en las escuelas de PR. Comunicado de prensa. <http://www.apeppr.org/>
- Asociación de Psicología Escolar de Puerto Rico (APEP) (2021). Comunicado oficial sobre la reapertura de las escuelas en marzo 2021. <http://www.apeppr.org/>
- Asociación Puertorriqueña de Profesores Universitarios (APPU). (8 de abril de 2020). Datos y posturas sobre las condiciones en que debe continuar el semestre en tiempos de la pandemia de COVID19. Autor. <https://www.appu.org/post/datos-y-posturas-sobre-las-condiciones-en-que-debe-continuar-el-semestre-en-tiempos-del-covid>
- Gutiérrez, A. (agosto de 2020) Informe de Políticas de Educación: Durante el COVID y Después de Ella. Recuperado de: <https://www.un.org/es/coronavirus/un-secretary-general>
- Ibarra, G. (11 de agosto de 2021). Maestras denuncian abandono de sus escuelas. El Nuevo Día <https://www.elnuevodia.com/noticias/locales/notas/maestras-denuncian-abandono-de-sus-escuelas-asi-yo-no-puedo-trabajar/>
- Martínez Plana, M., Moreno Torres, M.A. & Serrano-García, I. (Eds.) (2021). Aportaciones desde Puerto Rico a la Psicología Escolar. COATTI, Inc.
- Miró, A.; Zambrana, N., Viana, N., Báez, M., Agosto, A., & Macksoud, S. (Summer, 2020). Serving Puerto Rico's 2e Students: Benefits of an Interdisciplinary Intervention Model. *Variations 2e*, 4, 32-36. <http://www.2enews.com>
- Rivera, M. (25 de marzo de 2021) Alerta por escuelas en caso de sismo. *El Vocero* (https://www.elvocero.com/educacion/alerta-por-escuelas-en-caso-de-sismo/article_f1b63664-8d1a-11eb-9371-c7bf3006d7d7.html)
- Vargas-Díaz, S. & Zambrana-Ortiz, N. (2019). *De regreso a la escuela luego del Huracán María: Factores protectores que promueven los maestros luego de un desastre socionatural*. Revista de Educación de Puerto Rico, 2(2), 1-26. <http://hdl.handle.net/11722/2560>
- Vélez, N. (15 de enero de 2021) Estudiantes universitarios brindan apoyo académico a niños y jóvenes a pesar de la distancia. Noticias UPRRP <https://www.uprrp.edu/2021/01/estudiantes-universitarios-brindan-apoyo-academico-a-ninos-y-jovenes-a-pesar-de-la-distancia/>
- Zambrana Ortiz, Nellie (2020). La Convención de los Derechos de la Niñez: Herramientas y posibilidades para la psicología escolar. En Yudkin Suliveres, A. & Pascual Morán, A. (Eds.) pp 81-94, *Descolonizar la paz: entramado de saberes, resistencias y posibilidades*. Volumen conmemorativo del 25 aniversario. Cátedra UNESCO de Educación para la Paz, Universidad de Puerto Rico. ISBN 978-0-578-23166-2
- Zambrana-Ortiz, N. (15 de junio de 2018). La investigación y el voluntariado pos María. Revista 80grados <https://www.80grados.net/la-investigacion-y-el-voluntariado-pos-maria/>
- Zambrana-Ortiz, N. (19 de marzo de 2021). Las escuelas, los 78 municipios y sus alcaldes/as Revista 80grados <https://www.80grados.net/las-escuelas-los-78-municipios-y-sus-alcaldes-as/>
- Zambrana-Ortiz, N. (24 de noviembre, 2017). Primer Encuentro de Comunidades Escolares. Revista 80grados <https://www.80grados.net/1er-encuentro-de-comunidades-escolares/>