

Postfordismo

Crisis del '70

Cátedra de Economía Política
Facultad de Ciencia Política y RR.II
Licenciatura en Trabajo Social
UNR

Lic. Matías Piatti, Lic. Silvana Paris

Línea del tiempo de la organización de la producción

Verlagersystem
ó putting-out
system

Transición.
Taller
Capitalista

Taylorismo y
Fordismo

Posfordismo -
Toyotismo

Mitad s. XIV

s. XVIII

Fines s. XIX

Fines s. XX

Actualidad



Crisis de los '70 y reconfiguración del capitalismo

Hacia fines de la década del '60 empezaron a hacerse cada vez más palpables los signos de agotamiento del modelo de producción y acumulación que planteaba el taylorismo-fordismo en todo el mundo.

Una serie de acontecimientos sociales, económicos, políticos y científico-tecnológicos (algunos acaecidos en las décadas precedentes) transformarán -con gran nitidez desde fines de los '70- el modo de organizar la producción y con ello el mundo del trabajo y las condiciones de vida de las grandes mayorías populares en los años venideros en nuestro país y el mundo.

La “amenaza roja” para el Occidente capitalista

Desde mediados de la década del `50 se suceden regímenes políticos dictatoriales en América Latina en el marco de las tensiones globales de la guerra fría y las disputas llevadas a cabo por los sectores populares contra las oligarquías de nuestro continente. En EE.UU y Gran Bretaña a partir de la década del ´80 Thatcher y Reagan inauguran el ciclo neoliberal, promoviéndolo desde las principales potencias del planeta.

- 1954: Dictadura de Stroessner en Paraguay
- 1964: Dictadura militar en Brasil
- 1971: Dictadura de Hugo Banzer en Bolivia
- 1973: Dictadura de Pinochet en Chile
- 1973: Dictadura Militar en Uruguay
- 1976: Dictadura Militar en Argentina
- 1979: Asume Margaret Thatcher en Gran Bretaña
- 1981: Asume Ronald Reagan en EE.UU



Ronald Reagan y Margaret Thatcher

1946: Toyotismo

Mientras en Occidente se imponía el Fordismo, en Japón, por las particularidades geográficas del país, las condiciones económico-productivas (mano de obra, infraestructuras, mercado interno, etc.) se desarrollaba el Toyotismo.

Rasgos principales:

- Just in time
- Cadenas cortos de productos heterogéneos
- Ingeniería simultánea
- Innovación continua
- Integración de la cadena de suministros

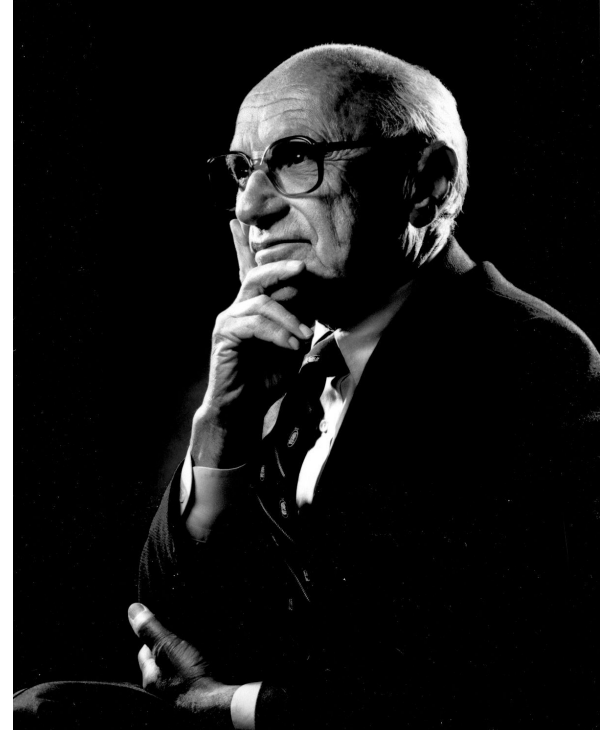
Por las mejoras en términos de eficiencia que representa y los ahorros que posibilita a la ecuación económica de las empresas, será importado, expandido y profundizado a partir de la década del '70 en todos los países del mundo dando paso al modelo de producción "post-fordista"

1957: Nuevas teorías económicas

Se publica la “Teoría de la función del consumo” de Milton Friedman. Recupera el monetarismo (discutido por Keynes).

“Como el alza de los precios se produciría porque la cantidad de dinero crece más rápidamente que la producción de bienes, el Estado debe esforzarse para que la masa monetaria no crezca, evitando gastar más de lo que recauda para que el déficit fiscal no aumente y de este modo evitar la emisión para cubrir déficit. Como consecuencia de la necesidad de que las cuentas estén equilibradas, el gasto social debía disminuir.”

Intentó restaurar el monetarismo, el sistema derrocado por el keynesianismo y la Gran Depresión.

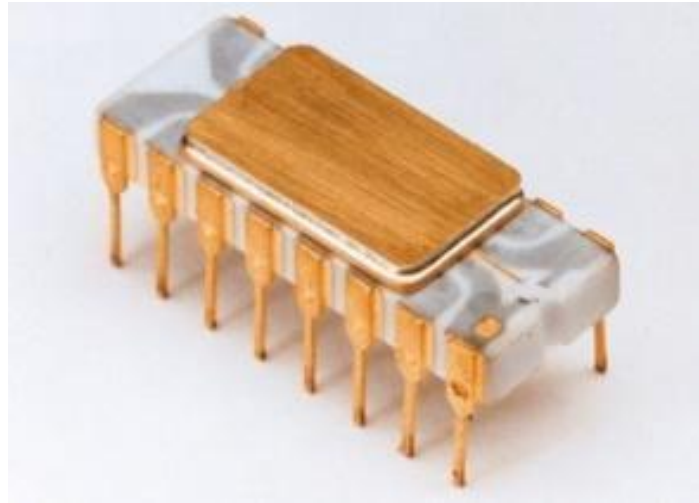


Milton Friedman (1912-2006)

1971: Revolución tecnológica. El microprocesador

En 1971 nació una nueva generación de *microcomputadoras*, del tamaño de un televisor, gracias al microprocesador. Estos eran un único chip formado por cientos de miles de componentes electrónicos (un circuito integrado a gran escala) y finalmente contendrían todo lo necesario para procesar la información a través de un teclado, un mouse o un scanner óptico.

Primer microprocesador comercial, el Intel 4004, del año 1971.



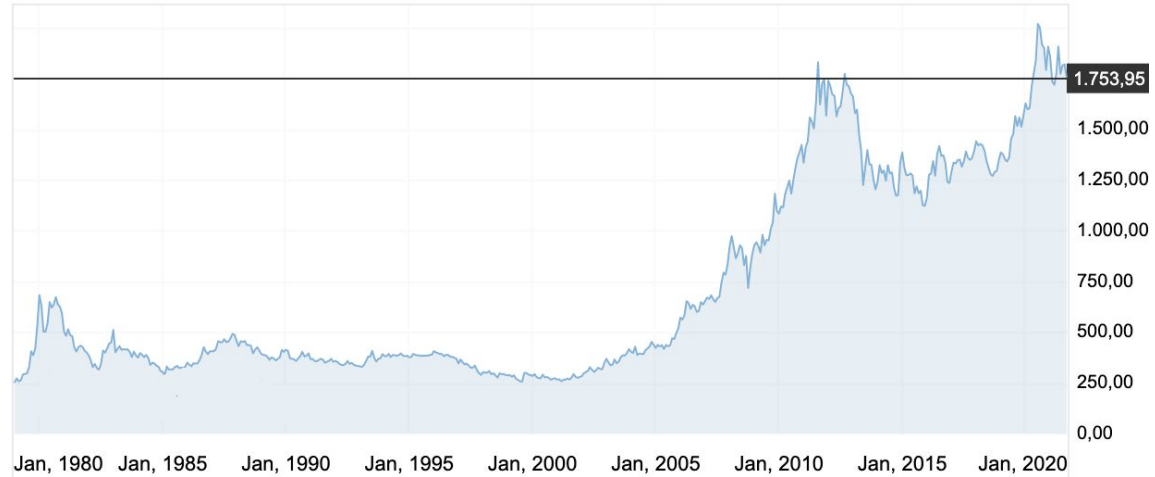
1972: Fin del sistema de Bretton Woods (patrón dólar-oro)

Según lo establecido en los acuerdos de Bretton Woods firmados en 1944, cada 35 dólares emitidos por EEUU, tenían que estar respaldados por 1 onza de oro.

Charles De Gaulle y otros presidentes comienzan a exigir a EE.UU el oro convertible de los dólares acumulados a 25 años del Plan Marshall y tras una consolidación de la recuperación de las economías europeas en general y francesa en particular.

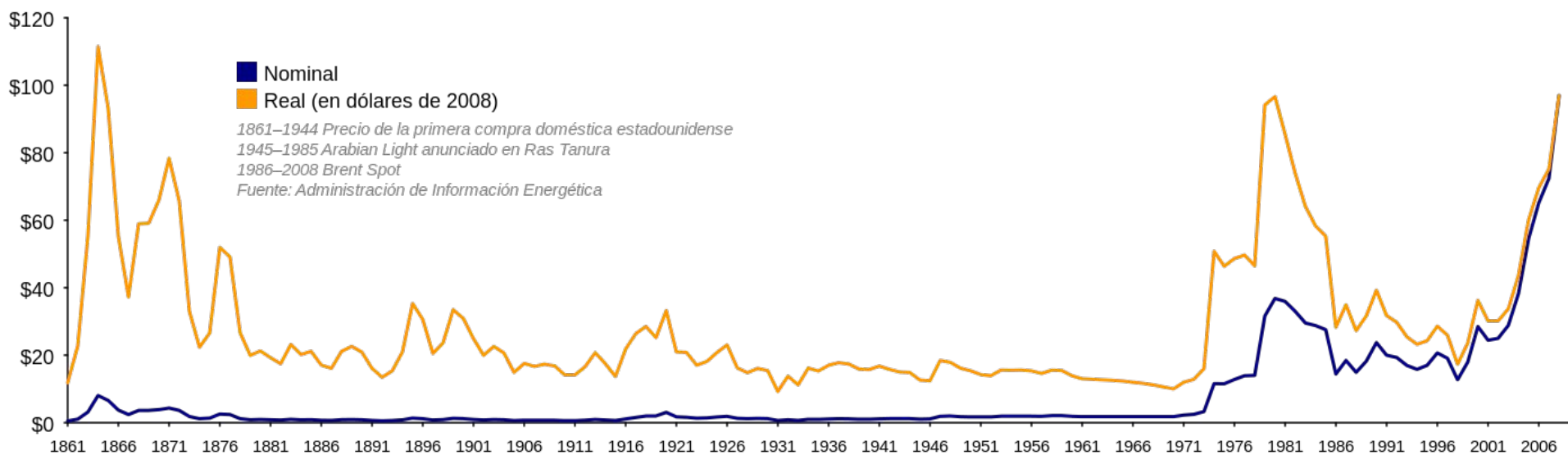
Cuando las reservas de oro tocan un piso de 8.000 toneladas desde las 20.000 que habían alcanzado al final de la guerra, EE.UU abandona la convertibilidad para frenar la sangría.

Inmediatamente el dólar se devalúa un 8% en relación a la onza de oro, a U\$S 38. Un año más tarde, en Mayo de 1973 Estados Unidos devalúa oficialmente el dólar a 42,22 dólares frente al oro (otro 11.1%.)



1973: Crisis del petróleo

En 1973, la Organización de Países Exportadores de Petróleo (OPEP) empezó a asestar una serie de golpes a la economía mundial. Antes de la Guerra del Yom Kippur entre árabes e israelíes, la OPEP duplicó el precio del petróleo, a U\$S 3 el barril. Durante la guerra, la organización subió el precio otro 70 por ciento y los miembros árabes redujeron la producción a un cuarto e impusieron un embargo a los países que ayudaban a Israel. En enero siguiente, la OPEP duplicó los precios otra vez, a U\$S 11,56 el barril.



Petrodólares

Los “petrodólares” que los jeques árabes reciben por la triplicación del precio del crudo fueron depositados en bancos europeos que mejoraron premeditada y estratégicamente sus tasas para atraer la mayor liquidez de medio oriente.

Estos bancos, por su parte los prestaron a países del tercer mundo: América Latina en general y el Cono Sur en particular -cuyos países se encontraban sumidos en sangrientas dictaduras- fueron los grandes acreedores que tomaron las divisas generadas a partir de la crisis petrolera (Argentina, por ejemplo, cuadruplica su deuda externa de U\$S 8.000 millones a U\$S 40.000 millones en el período 1976-1983)



Valorización financiera

Se crea una burbuja financiera, alentada por la inversión de dólares en títulos de deuda de los países, especialmente de los dependientes y la política de relajación monetaria que inició Nixon al abandonar el patrón oro.

El valor de la liquidez mundial se desacopla del de los bienes y servicios producidos.



1989: Caída del muro de Berlín

Tras la caída del Muro de Berlín, la reunificación alemana y la disolución de la URSS, el capitalismo emerge como sistema económico dominante y EE.UU como potencia hegemónica a nivel planetario. Los años de guerra fría y de bipolaridad habían terminado y con ello el temor del establishment mundial a que las clases trabajadoras osaran socializar los medios de producción por medio de una revolución proletaria. Caído el modelo caían con él las posibilidades de reflejo y réplica.



Neoliberalismo

Los sectores del capital plantean la necesidad de reducir costos en el sistema productivo. Por la saturación del mercado de bienes y servicios de consumo, aducían, tras treinta años de un largo ciclo de considerable bienestar, resultaba contraproducente trasladar de manera automática y proporcional el mayor costo de la energía a los precios de los productos con ésta fabricados: ello debilitaría aún más el Consumo y agravaría la acumulación de stocks.

El **salario** de los trabajadores y los ingresos del **Estado** serán las variables de ajuste



Cadenas globales de valor

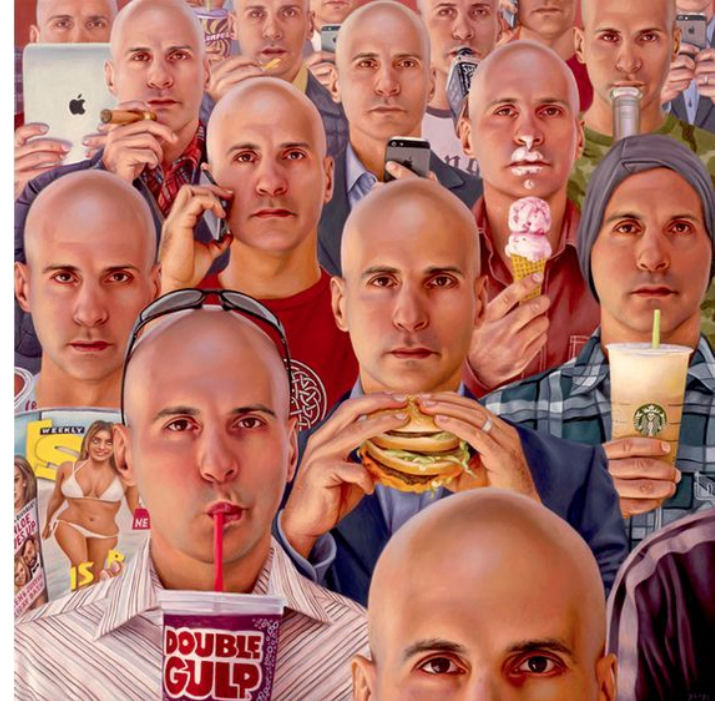
La informática, las comunicaciones, la microelectrónica permiten conocer en línea, en tiempo real, los eventos de todo el globo. Las empresas pueden deslocalizar producción aprovechando las ventajas comparativas de cada región ó país: bajos salarios en un lugar, facilidades legales en otro, normas medioambientales laxas en otro, sindicalismos débiles aquí, bajos impuestos allá, materias primas baratas en éste o aquél. Comienzan a estructurarse **cadenas globales de valor**: La “cadena de montaje” pasa a ser “mundial” y las partes ó insumos circulan por diferentes plantas a lo largo del planeta para terminar el ensamblaje del producto en un lugar y su venta en cualquier otro.



Sociedad de Consumidores

Con el toyotismo los productos pasan a ser heterogéneos (a diferencia de los que se producían en la larga cadena de montaje fordista) permitiendo responder a las necesidades de una sociedad de masas estratificada: la publicidad y el marketing completan el círculo asociando determinados productos y marcas con la pertenencia a ciertas clases sociales y estándares de vida.

La ideología neoliberal, el *“self made man”*, la búsqueda del interés particular, de la diferenciación en función de las capacidades individuales, de las posesiones materiales y de las pautas de consumo, retroalimentan el proceso económico. Se consolida la sociedad meritocrática en detrimento de los grandes consensos sociales, del interés general y de la solidaridad de clase. La *“sociedad de productores”* da paso a la *“sociedad de consumidores”*.



FIN